



یگانه آموزش
مجازی رانندگی

کتاب های الکترونیکی رانندگی. کام

نمونه سوالات آیین نامه

آموزش سریع

رانندگی. کام
ranandegi.com



نگارش چاپی؛ ویرایش چهارم ۱۴۰۳



پایگاه آموزش مجازی رانندگی



عنوان	کتاب الکترونیکی نمونه سئوالات آیین نامه رانندگی
عنوان سری	سری کتاب های الکترونیکی رانندگی. کام
ناشر	پایگاه آموزش مجازی رانندگی (رانندگی. کام رانندگی دات کام) - ranandegi.com
مؤلف	گروه تأمین محتوا رانندگی. کام
صفحه آرابی	گروه تأمین محتوا رانندگی. کام
ویرایش	چهارم - ۱۴۰۳ - ۴,۰۵۷,۲۳۷۸ - ویرایش اول (۱۳۸۵) - ویرایش دوم (۱۳۹۱) - ویرایش سوم (۱۳۹۷)
قیمت	رایگان برای کلیه اعضای پایگاه آموزش مجازی رانندگی
قطع (اندازه)	۴آ - ISO A4
نگارش	چاپی
موضوع	آموزشی، رانندگی
شناسه	۲۰-۲۳۹-۸۶۱



- کلیه حقوق برای پایگاه آموزش مجازی رانندگی محفوظ است. تکثیر تمامی یا قسمتی از این اثر به صورت الکترونیکی، حروف چینی، چاپ مجدد، چاپ افست، پلی کپی و انواع دیگر چاپ ممنوع است و پیگرد قانونی دارد.
- این اثر برای کاربران و اعضای پایگاه آموزش مجازی رانندگی (www.ranandegi.com) محفوظ است و هرگونه فروش آن غیر قانونی است و پیگرد قانونی دارد.
- هرگونه تغییر در نوشتار و تصاویر، حذف لوگوها، نشان ها و عناوین یا هر نیت و ممنوع است و با متخلفان برخورد قانونی انجام خواهد شد.



شما در حال حاضر از نگارش (نسخه) چاپی از کتاب الکترونیکی استفاده می‌کنید، این نسخه برای چاپ و نمایش برای صفحات لپ‌تاپ و رایانه‌های رومیزی بهینه شده است. برای دریافت نگارش موبایل که برای نمایش در موبایل‌های هوشمند آماده شده است به وب‌سایت رانندگی. کام به نشانی ranandegi.com مراجعه کنید و یا کد QR مقابل را توسط گوشی اسکن کنید.

این کتاب برای کلیه اعضای (کاربران) پایگاه آموزش مجازی رانندگی رایگان است و همچنین عضویت در وب‌سایت هم رایگان است، هرگونه فروش و الزام به پرداخت وجه یا انتشار در خارج از وب‌سایت رانندگی. کام (ranandegi.com) غیرقانونی است، لطفاً در صورت مشاهده مراتب را به شماره ۰۲۱۲۲۹۲۷۷۱۰ اطلاع دهید.

درباره پایگاه آموزش مجازی رانندگی

پایگاه آموزش مجازی رانندگی (رانندگی دات کام) با نشانی دسترسی ranandegi.com از سال ۱۳۸۳ شروع به فعالیت نموده است. هدف از راه‌اندازی این وب‌سایت ارائه آموزش‌ها و آزمون‌های رانندگی بصورت آنلاین به هنرآموزان رانندگی بوده است. در طی این بیش از ۲۰ سال مفتخریم بیش از ۱۰۰/۰۰۰ نفر از آموزش‌ها و آزمون‌های ما استفاده کرده‌اند و در طی این مدت بیش از ۲/۰۰۰/۰۰۰ آزمون آیین‌نامه ایجاد و برگزار شده است.

همچنین این شرکت تولیدکننده اختصاصی نرم‌افزار اتوماسیون آموزشگاه‌های رانندگی (سامانه مدیریت هوشمند رانندگی) است که در بیش از ۴۰۰ آموزشگاه کل کشور در حال بهره‌برداریست و علاوه بر تعامل نزدیک با آموزشگاه‌ها، راهور فراجا، اتحادیه آموزشگاه‌های رانندگی و سایر نهادهای مرتبط با آموزش رانندگی از تجربیات آنها در ارائه راهکارهای آموزشی در این وب‌سایت استفاده می‌شود.

امیدواریم بتوانیم با ارائه سرویسی‌هایی که در زمان ارائه از زمان خود جلوتر بوده‌اند و هم‌اکنون با رسانه‌های نوین‌تری در اختیار شماست گامی در جهت ارتقاء و عدالت آموزشی برداشته باشیم. **در نهایت متذکر می‌شویم همواره آخرین ویرایش از این کتاب الکترونیکی را از سایت ranandegi.com دریافت کنید.**

آزمون‌های آیین‌نامه رانندگی

چنانچه مایل باشید در آزمون‌های آنلاین آزمایشی آیین‌نامه رانندگی شرکت کنید می‌توانید به وب‌سایت ranandegi.com مراجعه کنید. این آزمون‌ها بصورت دینامیک ایجاد می‌شوند و دقیقاً بر اساس سئوالات آیین‌نامه نهایی و منطبق با پایه درخواستی شما (پایه ۳، موتور سیکلت و ...) تولید و برگزار می‌شوند.

آزمون‌های ارائه شده توسط فناوری اختصاصی «آزمون‌های پویا» که متعلق به پایگاه آموزش مجازی رانندگی می‌باشد در همان لحظه ایجاد و در اختیار متقاضی قرار می‌گیرند، به دلیل ماهیت آنلاین و تحت وب بودن، برگزاری آزمون به این روش، پیاده‌سازی پیچیده‌ای دارد تا در نتیجه آزمون خللی ایجاد نشود. در این روش هیچ دو آزمونی شبیه به هم نیستند و حتی جایگاه پاسخ‌ها تغییر می‌کنند در نتیجه هر آزمونی برای هنرآموز، جدید خواهد بود و همچنین امکان تعیین درجه سختی و تولید آزمون‌ها بر اساس سوابق همان هنرآموز (سئوالاتی پر اشکال) وجود خواهد داشت. بانک سئوالات بصورت دائمی در حال بروزرسانی است تا آخرین سئوالات نهایی در آزمون‌ها در اختیار متقاضیان قرار بگیرد.

درباره این کتاب

در این کتاب الکترونیکی ۴۰۰ نمونه سؤال پر تکرار برای شما جمع‌آوری شده است و برای یادگیری راحت‌تر، برای تمامی پرسش‌ها، گزینه صحیح می‌باشد.

۱ - وقتی در حین رانندگی حواس شما متوجه چیزهای دیگری باشد اینکار:

۱- تصمیم سریع و عکس العمل به موقع را از شما خواهد گرفت

- ۲- قادر به تصمیم گیری نخواهید بود
- ۳- عکس العملی از خودتان نشان نخواهید داد
- ۴- ممکن است مسیر خود را اشتباه بروید

۶ - تنها موقعی میتوانید از تلفن همراه در رانندگی استفاده کنید که :

۱- در یک محل و مکان امن توقف کرده باشید

- ۲- وسیله نقلیه شما دارای دنده اتوماتیک باشد
- ۳- نیاز به انجام یک تلفن اضطراری باشد
- ۴- فرمان را با یک دست بگیرید و اتومبیل را هدایت کنید

۷ - به هنگام خروج از پارک چه اعمالی را باید انجام دهید؟

۱- از آئینه ها استفاده کرده و برای کنترل نهایی سر را به سمت چپ برگردانده و عقب را نگاه کنید .

- ۲- چنانچه لازم است سایر رانندگان آهسته برانند به آنها علامت دهید
- ۳- اگر اتومبیل دیگری در مقابل شما پارک نشده به عقب برگردید
- ۴- علاوه بر استفاده از راهنما با دست علامت دهید

۲ - آمادگی در رانندگی شامل چه مواردی است؟

۱- مشاهده ، پیش بینی ، تمرکز ، آگاهی ، عدم حواس پرتی

- ۲- مهارت در رانندگی
- ۳- خطای دیگران را پیش بینی کردن
- ۴- آگاهی داشتن از وضعیت رانندگی دیگران

۸ - در هنگام شب رانندگی می کنید و نور بالای چراغ خودروهایی که از روبرو می آیند چشم های شما را خیره میکند چه کار باید انجام دهید ؟

۱- به طور مستقیم به نور چراغ روبرو نگاه نکنید و سمت راست راه را نگاه کنید و از گوشه چشم به اتومبیل روبرو توجه کنید

- ۲- به طور مستقیم به نور چراغ اتومبیل روبرو نگاه کنید و از نگاه کردن به سمت راست خود داری کنید
- ۳- نور بالای اتومبیل را روشن کنید و به وسیله نقلیه مقابل توجه نکنید
- ۴- با نور بالا به اتومبیل روبرو اطلاع دهید تا چراغ خود را خاموش کند.

۳ - حالت روحی و وضعیت شما در رانندگی به چه عواملی بستگی دارد؟

۱- تفکر - موقعیت - دانش قبلی - ادب - نزاکت

- ۲- رفتارهای مثبت ترافیکی
- ۳- دانش رانندگی و مهارت
- ۴- پایداری به مقررات

۴ - بی توجهی به علائم و مقررات رانندگی نشانه:

۱- عدم توانائی و صلاحیت رانندگی است

- ۲- عدم سواد کافی
- ۳- عدم آمادگی لازم
- ۴- شتاب و عجله بیهوده

۹ - هنگامی که قصد دارید از یک وسیله نقلیه طویل که آهسته حرکت میکند در یک جاده شلوغ سبقت بگیرید چه کار باید انجام داد؟

۱- با فاصله کافی پشت سر وسیله نقلیه حرکت کنید تا بتوانید قسمت جلویی وسیله مذکور را ببینید تا زمان مناسب و ایمن برای سبقت فراهم شود

- ۲- در پشت وسیله نقلیه منتظر بمانید تا راننده به شما اشاره کند که عبور کنید
- ۳- چراغهای بزرگ را برای وسایل نقلیه ای که از روبرو می آیند روشن کنید تا اجازه دهند که عبور کنید
- ۴- با فاصله کمی پشت وسیله حرکت کنید تا بتوانید بلافاصله سبقت بگیرید

۵ - صحیح ترین روش ترمز کردن چیست ؟

۱- ابتدا به آرامی ترمز کرده ، سپس پدال ترمز را بیشتر فشار دهید

- ۲- ابتدا سریعاً ترمز کرده و دنده را به حالت خلاص در آورید ، ترمز دستی را در مرحله قبل از توقف کامل بکشید
- ۳- بشدت ترمز کنید و پدال کلاچ را همزمان فشار دهید
- ۴- اندکی ترمز کرده ، پدال کلاچ را فشار دهید ، ترمز دستی را درست قبل از توقف بکشید

۱۰ - کدام مورد زیر در هنگام رانندگی در شب احتمال خطر را افزایش میدهد؟

۱- محدودیت میدان دید راننده ، خیره شدن به راه و عدم تشخیص فاصله وسیله نقلیه مقابل

۲- استفاده از چراغها

۳- استفاده از سایبان

۴- استفاده از بوق

۱۵ - در شرایط جاده خیس و یخبندان در حال رانندگی هستید کدام مورد باید هنگام نزدیک شدن به پیچ تند رعایت شود؟

۱- قبل از رسیدن به پیچ از سرعت خود بکاهید و تا حد امکان با دنده سنگین حرکت کنید

۲- هنگام رسیدن به پیچ با سرعت بیشتری برانید

۳- به آرامی ترمز دستی را بکشید

۴- در تمامی مدت کلاچ را پائین نگه دارید

۱۶ - نداشتن کلاچ باعث کدامیک از موارد زیر میشود؟

۱- کنترل راننده بر حرکت اتومبیل کم میشود

۲- کنترل راننده به حرکت و جهت اتومبیل بیشتر میشود

۳- پیچیدن به طرفین و به اصطلاح چرخاندن فرمان آسانتر میشود

۴- پیچیدن به طرفین و چرخاندن فرمان سخت تر میشود.

۱۱ - بر روی یک راه لغزنده قسمت عقب اتومبیل شما به سمت راست می‌لغزد، چکار باید انجام بدهید؟

۱- بادقت و مراقبت فرمان را به سمت راست بچرخانید

۲- بادقت و مراقبت فرمان را به سمت چپ بچرخانید

۳- ترمز کنید و فرمان را بچرخانید

۴- از کلاچ و ترمز به طور همزمان استفاده کنید

۱۷ - در مواقع باد شدید در کدامیک از موارد زیر باید بیش از حد مراقب باشید؟

۱- به هنگام عبور از کنار دوچرخه سواران و موتور سیکلت سواران

۲- به هنگام استفاده از ترمزها

۳- به هنگام سبقت

۴- به هنگام گردش

۱۲ - در شرایط یخبندان مسافت توقف ممکن است چند برابر افزایش یابد؟

۱- ۱۰ برابر

۲- ۲ برابر

۳- ۵ برابر

۴- ۳ برابر

۱۸ - به هنگام رانندگی در طول روز و در شرایط هوای مه آلود چکار باید انجام دهید؟

۱- از نور پائین استفاده کنید

۲- از چراغهای بغل اتومبیل استفاده کنید

۳- از نور بالا استفاده کنید

۴- چراغهای راهنما را روشن کنید

۱۳ - به هنگام رانندگی در شرایط یخبندان فرمان به راحتی می‌چرخد و چرخها به طرفین می‌پیچد علت چیست؟

۱- چرخها اصطکاک مطلوبی با راه ندارد

۲- چرخها را باره اصطکاک بهتری دارد

۳- چرخها خیلی نرم هستند

۴- چرخها خیلی سفت هستند

۱۹ - بر روی جاده خیس ترمز میکنید وسیله شما شروع به لغزش میکند اولین کاری را که باید انجام بدهید چیست؟

۱- ترمز را کاملاً آزاد کنید

۲- به سرعت ترمز دستی را بکشید

۳- با شدت بیشتری بر ترمز فشار آورید

۴- پای خود را بروی کلاچ بگذارید

۱۴ - در شرایط یخبندان چگونه میتوانید از لغزش چرخهای اتومبیل جلوگیری کنید؟

۱- با سرعت کمتر و با دنده سنگین حرکت کنید

۲- اگر چرخها شروع به لغزندگی کرد از ترمز دستی استفاده کنید

۳- به دفعات بیشتر و به آرامی ترمز کنید

۴- در تمامی مواقع از دنده یک استفاده کنید

۲۵ - پائین بودن کدام یک از موارد زیر میتواند منجر به حادثه شود

۱- سطح روغن ترمز

۲- سطح ضد یخ

۳- سطح آب باطری

۴- سطح آب خنک کننده رادیاتور

۲۰ - اگر مجبور شدید در مه رانندگی کنید کدام عامل زیر را باید بازدید

نمائید؟

۱- بازدید چراغها و اطمینان از تمیز بودن شیشه ها

۲- اطمینان از سالم بودن بخاری

۳- اطمینان از اینکه در داخل اتومبیل تابلوی احتیاط دارید

۴- کنترل و بازدید باطری

۲۶ - کم بودن باد لاستیک بر کدام مورد زیر اثر می گذارد آنرا مشخص کنید؟

۱- ترمز کردن و هدایت و کار فرمان

۲- تعویض دنده

۳- گرم شدن موتور

۴- نیروی موتور

۲۱ - در هوای بسیار گرم سطح جاده نرم میباشد - کدام مورد از این مسئله تاثیر پذیر است؟

۱- هدایت و گردش اتومبیل و ترمز

۲- تعویض دنده

۳- سیستم فنر بندی

۴- میزان باد لاستیکها

۲۷ - کنترل باد لاستیک چرخها چه زمانی باید انجام شود؟

۱- زمانیکه لاستیکها سرد است

۲- بعد از طی مسافت طولانی

۳- بعد از یک رانندگی با سرعت بالا

۴- زمانی که لاستیکها داغ شده اند

۲۲ - به هنگام رانندگی در شرایط غیر عادی (باران - برف و ...) بهترین کار این است که تاحد امکان از دنده سنگین استفاده کنید. دلیل آن را بیان کنید.

۱- جهت ممانعت از لغزش چرخها

۲- در موقع ترمز از سرعت کمتری برخوردار باشید

۳- به دلیل اینکه دور زیاد موتور باعث لغزش چرخها نشود

۴- در صورت لغزش استفاده از دنده پائین تر امکان پذیر باشد

۲۸ - سائیدگی نا متوازن یا بیش از حد لاستیک ناشی از کدام مورد زیر است؟

۱- تنظیم نبودن فرمان، عدم تنظیم چرخها و ترمزها

۲- میزان نبودن باد چرخها

۳- سرعت بیش از حد

۴- تاب داشتن گاردان

۲۳ - در هوای مه آلود در حال رانندگی هستید اتومبیل پشت سر بیش از حد به شما نزدیک میشود، چه اقدامی باید انجام داد؟

۱- با احتیاط به حرکت خود ادامه دهید

۲- چراغهای هشدار دهنده خطر را روشن کنید

۳- بلا فاصله توقف کنید

۴- سرعت گرفته و از او دور شوید

۲۹ - اگر چراغ ترمز شما کار نکند چه موقع مجاز به رانندگی هستید؟

۱- هیچوقت

۲- در طول روز

۳- زمانیکه به آزمایش رانندگی میروید

۴- در شرایط اضطراری

۲۴ - در شرایط جوی با میدان دید محدود چگونه میتوانید اطمینان کنید که سایر رانندگان قادر به رویت شما هستند؟

۱- چراغهای نور پائین را روشن کنید

۲- با فاصله کمی از اتومبیل جلویی حرکت کنید

۳- چراغهای مه شکن عقب را روشن کنید

۴- کاملاً نزدیک به کنار جاده حرکت کنید

۳۰ - زمانی که ترمز میکنید وسیله نقلیه شما به یک طرف میکشد عمده ترین اشکال چیست؟

۱- ترمزها به خوبی تنظیم نیست

۲- سطح روغن ترمز پائین است

۳- ترمز دستی بالاست

۴- لاستیکها بیش از حد سائیده شده اند

۳۱ - اگر به هنگام رانندگی متوجه بوی بنزین شدید چه اقدامی میکنید؟

- ۱- توقف کرده و مسئله را بررسی می کنید
- ۲- نگران نباشید زیرا بو ناشی از سوخت بنزین است
- ۳- با سرعت کم برانید
- ۴- هر لحظه باید انتظار داشت که بوی بنزین از بین برود

۳۶ - در حال نزدیک شدن به خط کشی عابرپناه هستید عابرین منتظرند تا عبور کنند چه مواردی را باید انجام دهید؟

- ۱- سرعت را کم کرده و آماده توقف در پشت خط ایست شوید
- ۲- تنها به افراد مسن و ناتوان اجازه عبور دهید
- ۳- از چراغ بزرگ جهت علامت دادن به آنها جهت عبور استفاده کنید
- ۴- با دست به آنها اشاره کنید که عبور کنند

۳۲ - مابین شما و اتومبیل جلویی فاصله دو ثانیه ای مناسب خواهد بود چنانچه:

- ۱- وضعیت راه خشک و هوا خوب باشد
- ۲- هوا مرطوب و جاده خیس باشد
- ۳- هوا بارانی باشد
- ۴- هوا مه آلود باشد

۳۷ - با سرعت مجاز در حال رانندگی هستید اتومبیل پشت سر شما میخواهد سبقت بگیرد آیا میتوانید مانع سبقت او شوید؟

- ۱- نه ، به هیچ وجه
- ۲- نه مگر اینکه انجام این کاری خطر باشد
- ۳- بله برای اینکه راننده مذکور کار خطرناکی انجام میدهد
- ۴- بله برای اینکه راننده مذکور قانون شکنی کرده

۳۳ - کدام یک از موارد زیر عامل تصادف با اتومبیل جلویی است؟

- ۱- عدم توجه کافی به راه و نزدیک شدن بیش از حد به اتومبیل جلویی
- ۲- تغییر نور چراغها
- ۳- عبور عابر پیاده در مناطق شهری و شلوغ
- ۴- تراکم (ترافیک) وسایل نقلیه

۳۸ - تنها برای انجام موارد زیر میتوانید به رانندگان و عابرین با چراغ بزرگ علامت دهید

- ۱- جهت اعلام حضور به آنها
- ۲- جهت اعلام اینکه به آنها راه داده اید
- ۳- جهت اعلام اینکه دنده عقب میروید
- ۴- جهت اعلام اینکه حق تقدم با شماست

۳۴ - شما به دنبال یک وسیله نقلیه دیگر بر روی یک جاده خیس رانندگی میکنید فاصله زمانی بین شما و اتومبیل جلویی چقدر باید باشد؟

- ۱- ۴ ثانیه
- ۲- ۱ ثانیه
- ۳- ۲ ثانیه
- ۴- ۳ ثانیه

۳۹ - در کدام محل سبقت ممنوع است و راننده موظف به رعایت آن است؟

- ۱- تقاطعها - پلها - تونلها - سربالائیها - پیچها ی تند و محلهایی با نصب علائم و خط کشی ممنوع است
- ۲- خیابانهای دوطرفه ، تقاطعها و پل ها
- ۳- در بزرگراهها ، خیابانهای دوطرفه
- ۴- در خیابانهای یکطرفه

۳۵ - رانندگان وسایل نقلیه امدادی در چه مواردی مجاز به استفاده از سوت خطر آژیر ، زنگ مخصوص و چراغ گردان میباشند؟

- ۱- برای انجام ماموریتهای مهم و فوری
- ۲- در همه مواقع
- ۳- به دلخواه راننده
- ۴- در هنگامه مواجه با خطر

۴۰ - با سرعت مجاز در حال حرکت هستید اتومبیلی به سرعت از پشت به شما نزدیک میشود و با دادن چراغ از شما راه می خواهد چکار باید انجام دهید؟

- ۱- اجازه دهید اتومبیل مذکور سبقت بگیرد
- ۲- برشتاب خود بیافزائید تا اینکه با اتومبیل مذکور فاصله ایمن را حفظ کنید
- ۳- آهسته ترمز کنید تا چراغ ترمز عقب روشن شود
- ۴- سرعت را حفظ کنید و مانع از سبقت وسیله مذکور شوید

۴۱ - در خیابان شلوغ و پرترافیک با سرعت مجاز در حال حرکت هستید . راننده اتومبیل پشت سر سعی میکند سبقت بگیرد چکار باید انجام دهید ؟

۱- مسیر صحیح و مستقیم خود را ادامه دهید تا راننده مذکور سبقت بگیرد

- ۲- به اتومبیل جلوئی نزدیک میشوید تا راننده جلوئی نتواند سبقت ببرد
- ۳- با دست به راننده پشت سر علامت میدهید تا زمانی که خطری نیست سبقت بگیرد
- ۴- بر سرعت خود اضافه میکنید تا اینکه راننده پشت سر فاصله بگیرد

۴۶ - بدنال یک کامیون بزرگی در حال حرکت هستید. کامیون به تقاطع رسیده و علامت میدهد که به سمت راست گردش کند ولی در عین حال به سمت چپ متمایل میشود چه کار باید انجام داد؟

۱- کاملاً فاصله رادر پشت سر آن حفظ کرده و فضا را برای گردش او آزاد کنید

- ۲- نزدیک میشوید که به سرعت از آن سبقت بگیرید
- ۳- تصور میکنید که علامت را اشتباه داده و قصد گردش به چپ را دارد
- ۴- وقتی کامیون سرعت را کم میکند از او سبقت میگیرید

۴۷ - بدنال یک کامیون در حال حرکت هستید کامیون در حال گردش به راست و وارد شدن به یک جاده باریک است چه اقدامی میکنید ؟

۱- آماده میشوید پشت سر او باستید

- ۲- از او سبقت میگیرید
- ۳- به طرف راست رفته و با گردش کامیون به راه خود ادامه میدهید
- ۴- قبل از اینکه کامیون وارد جاده باریک شود با سرعت از او سبقت میگیرید

۴۲ - یک وسیله نقلیه کند رو را هدایت میکنید تعدادی وسیله نقلیه دیگر پشت سر شما منتظر هستید چکار باید انجام دهید ؟

۱- زمانیکه احساس کردید خطری متوجه شما نمی باشد کنار بکشید و اجازه سبقت دهید

- ۲- هیچ اقدامی نمیکنید
- ۳- تا حد امکان به حاشیه جاده نزدیک نشوید
- ۴- وقتی که راه باز باشد با دست به آنها اشاره میکنید که عبور کنند

۴۸ - چرا سبقت گرفتن از کامیون طویل (کشنده و یدک) خطرناک تر از سبقت گرفتن از یک اتومبیل معمولی است ؟

۱- کامیونها نسبت به اتومبیلها کشیده تر هستند و برای سبقت از آنها به مسافت و زمان بیشتری نیاز دارند

- ۲- کامیونها ممکن است ناگهان کنار کشیده و توقف کنند
- ۳- ترمزهای کامیونها به خوبی اتومبیلهای دیگر نیست
- ۴- کامیونها با سرعت کمتری از تپه ها بالا میروند

۴۳ - اتومبیلی جلوی شما از یک فرعی بیرون می آید چکار باید انجام دهید ؟

۱- از سرعت خود کاسته و آماده توقف شوید

- ۲- با سرعت از کنارش گذشته و بوق بزنید
- ۳- چراغ داده و پشت سر او قرار بگیرید
- ۴- با شتاب از کنار او عبور کنید

۴۹ - چرا باید قبل از اقدام به سبقت از یک کامیون طویل فاصله را با آن کاملاً حفظ کنید ؟

۱- زیرا بتوانید از موقعیت جلوی کامیون کاملاً اطلاع داشته باشید و در نقطه کور قرار نگیرید

- ۲- زیرا برای سبقت گرفتن در پیچها شتاب کافی داشته باشید
- ۳- در صورت توقف کامیون دنده عقب بگیرید
- ۴- برای اینکه در نقطه کور قرار بگیرید

۴۴ - در یک خیابان یک طرفه در حال رانندگی هستید و قصد دارید بسمت راست بپیچید باید خود رادر چه موقعیتی قرار دهید ؟

۱- در باند سمت راست قرار بگیرید

- ۲- در باند سمت چپ قرار بگیرید
- ۳- در هر باندی که امکان دارد با توجه به وضعیت ترافیک قرار بگیرید
- ۴- تنها در قسمت چپ خط وسط قرار بگیرید

۴۵ - در موقع دنده عقب گرفتن اتومبیل به علتی قادر به دیدن پشت سر خود نیستید چکار باید کنید ؟

۱- از افرادی بخواهید که شما را کمک کنند و به شما فرمان بدهند

- ۲- شیشه را پائین آورده و پشت سر را نگاه کنید
- ۳- در را باز کرده و پشت سر را نگاه کنید
- ۴- به آئینه بغل نگاه کنید

۵۰ - در کدام موقعیت زیر ورزش شدید باد میتواند در مسیر شما تاثیر بگذارد؟

۱- بعد از سبقت گرفتن از یک وسیله نقلیه بزرگ در مسیر های باز و بدون درخت و موانع طبیعی در بخشی از شهر ها که دارای ساختمان نبوده و در معرض باد قرار دارند

۲- در شهرها

۳- در تونلها

۴- زمانیکه از مقابل اتومبیلهای در حال توقف عبور میکنید

۵۱ - بدنبال یک کامیون در یک جاده خیس حرکت میکنید پاشیدن آب باران دید را مختل میکند چکار باید انجام داد؟

۱- از کامیون فاصله میگیرید تا جایی که بهتر بتوانید ببینید

۲- نزدیک به کامیون حرکت میکنید

۳- در حاشیه حرکت میکنید تا از پاشیدن آب در امام باشید

۴- سرعت گرفته و سبقت میگیرید

۵۲ - در یک جاده دو طرفه از سمت راست در حال رانندگی هستید وسیله دیگری از شما سبقت گرفته و در جلوی وسیله نقلیه شما قرار میگیرد و بدون رعایت فاصله ایمن در مقابل شما حرکت میکند چکار میکنید؟

۱- فاصله گرفته و فاصله ایمن را رعایت میکنید

۲- به خط عبور سمت چپ هدایت میکنید

۳- با سرعتی که میتوانید ادامه میدهید

۴- بوق میزنید و به او علامت میدهید

۵۳ - کدام یک از موارد زیر علت تصادف با اتومبیل جلویی است؟

۱- عدم توجه کافی به راه و نزدیک شدن بیش از حد به اتومبیل جلویی

۲- تغییر نور چراغها

۳- عبور عابر پیاده در مناطق شهری و شلوغ

۴- تراکم وسایل نقلیه

۵۴ - شما با سرعت ۴۵ کیلومتر در ساعت در یک جاده خشک در حال رانندگی هستید فاصله شما با اتومبیل جلویی چند طول اتومبیل باید باشد؟

۱- ۳ طول اتومبیل

۲- ۴ طول اتومبیل

۳- ۵ طول اتومبیل

۴- ۲ طول اتومبیل

۵۵ - در خیابان و جاده در شرایط خوب در حال رانندگی هستید چگونه میتوانید اطمینان حاصل نمائید که فاصله ایمن را با اتومبیل جلویی حفظ کرده اید؟

۱- بین شما و اتومبیل جلویی باید فاصله زمانی ۲ ثانیه وجود داشته باشد

۲- فاصله بین شما و اتومبیل جلویی باید دو برابر طول وسیله نقلیه شما

باشد

۳- فاصله شما با اتومبیل جلویی باید باندازه فاصله خط ترمز یا فاصله

ترمز کردن شما باشد

۴- باید یک فاصله ۱ ثانیه ای بین شما و اتومبیل جلویی باشد

۵۶ - آیا رانندگان وسایل نقلیه امدادی در هنگام ماموریت مجاز به عبور از محل ممنوع میباشند؟

۱- بعلت خطرات موجود نمی توانند عبور ممنوع بروند

۲- در صورتیکه موجب تصادف نشوند

۳- بستگی به شرایط دارد

۴- در هر شرایطی مجاز هستند

۵۷ - وظیفه رانندگان در موقع برخورد با وسیله نقلیه امدادی که دستگاههای خبری و صوتی خود را بکار انداخته باشند چیست؟

۱- باید وسیله نقلیه را به منتهی الیه سمت راست راه هدایت و

عندالزوم تا گذاشتن وسایل نقلیه امدادی متوقف شوند

۲- به مسیر خود ادامه دهند

۳- به سمت چپ متمایل شوند

۴- در کنار وسیله نقلیه امدادی حرکت کنند

۵۸ - عمده ترین خطری که در این تصویر مشاهده میکنید چیست؟



۱- دوچرخه سوار در حال عبور از عرض خیابان

۲- وسیله نقلیه در حال گردش به راست

۳- اتومبیل شماره ۳

۴- اتومبیل شماره ۴

۵۹ - کدامیک از موارد زیر در این تصویر ایجاد خطر کرده است ؟



۱- اتومبیل پارک شده (شماره ۱)

۲- عابری که منتظر است از خیابان عبور کند (شماره ۲)

۳- اتومبیل در حال حرکت (شماره ۳)

۴- اتومبیل شماره ۴

۶۲ - کدامیک از کارهای زیر را در پمپ بنزین نباید انجام داد؟

۱- سیگار کشیدن

۲- قدم زدن

۳- شستشو

۴- غذا خوری

۶۳ - کدام مورد است که راننده اتومبیل طوسی رنگ باید مواظب باشد ؟



۱- ممکن است هر لحظه عابری از بین اتومبیلها ظاهر شود یا اتومبیلی از پارک خارج و یا درب خودروئی باز شود

۲- ممکن است هر لحظه با تراکم روبرو شوید

۳- ممکن است سطح خیابان ناهموار باشد

۴- ممکن است شیئی در سطح راه باشد

۶۰ - اگر بعد از آزمایش چشم متوجه شدید که نیاز به عینک دارید چه موقع باید از آن استفاده کنید؟

۱- در تمامی اوقات رانندگی

۲- تنها در هوای بد

۳- تنها در زمانی که احساس کنید لازم است

۴- تنها در نور کم و شبها

۶۱ - راننده اتومبیل قرمز رنگ نشان داده شده در تصویر چکار باید انجام دهد ؟



۱- توقف کرده و به عابری اجازه عبور دهد

۲- به آرامی به حرکت خود ادامه دهد

۳- به عابری علامت دهد که عبور کنند

۴- تنها در شرایطی که اتومبیلی پشت سرش نباشد توقف کند

۶۴ - راننده اتومبیل قرمز رنگ چکار باید بکند؟



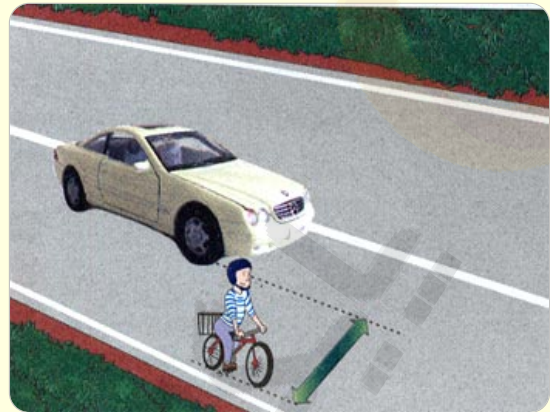
۱- علیرغم داشتن حق تقدم و روشن بودن چراغ سبز باید منتظر شود تا راه باز شود

۲- بوق زده تا دیگران بدانند کجا قرار دارد

۳- به حرکت خود ادامه داده وسط تقاطع پشت ترافیک توقف کند

۴- به راننده اتومبیل سفید رنگ علامت بدهد که حرکت کند

۶۵ - عمده ترین خطری که راننده اتومبیل پشت سر با آن مواجه خواهد بود چیست؟



- ۱- ممکن است دوچرخه سوار ناگهان به داخل خیابان منحرف شود
- ۲- ممکن است دوچرخه سوار ناگهان به سمت راست رفته و پیاده شود
- ۳- ممکن است محتویات سبد دوچرخه روی جاده بریزد
- ۴- ممکن است دوچرخه سوار توقف کند

۶۹ - پوشیدن کفشهای مناسب به هنگام رانندگی بسیار اهمیت دارد . علت این امر چیست ؟

- ۱- به منظور حفظ کنترل صحیح بر روی پدالها
- ۲- به منظور ممانعت از سائیدگی سطح لاستیک پدالها
- ۳- به منظور تعویض سریع دنده
- ۴- به منظور راحتی پیاده روی در مواقع نقص اتومبیل

۷۰ - چه موقع میتوانید از چراغ هشدار دهنده استفاده کنید؟

- ۱- زمانیکه اتومبیل دچار نقص فنی شده و یا بخواهید اتومبیلهای پشت سر را از خطری در جلوی روی شما قرار دارد مطلع کنید
- ۲- زمانیکه در منطقه پارک ممنوع توقف کرده اید
- ۳- زمانیکه در خیابان به صورت دوبله پارک کرده اید
- ۴- زمانی که اتومبیل شما توسط اتومبیل دیگری کشیده میشود

۷۱ - چه عاملی میتواند میزان خطر ناشی از آسیب دیدگی گردن را در موقع تصادف کم کند ؟

- ۱- وجود پشتی مناسب پشت سر و تنظیم شده
- ۲- صندلی مجهز به بالشکت هوا
- ۳- ترمزهای ضد قفل
- ۴- فرمان قابل انعطاف

۷۲ - شما موقعی میتوانید شروع به حرکت کنید که :

- ۱- از بسته شدن کمربند ایمنی خود وسایر سرنشینان مطمئن شوید
- ۲- از بسته شدن کمربند ایمنی خود مطمئن شوید
- ۳- از بسته شدن کمربند ایمنی سرنشینان مطمئن شوید
- ۴- بعد از حرکت اقدام به بستن کمربند نمائید

۶۶ - در جاده پرتراffیکی اتومبیلها و وسایل نقلیه دیگر پشت سرهم بطور فشرده در حرکت هستند چگونه میتوانید از بروز حادثه جلوگیری کنید ؟

- ۱- فاصله خود را با اتومبیل جلویی افزایش میدهید
- ۲- پای خود را روی ترمز قرار میدهید
- ۳- چراغهای خطر را روشن میکید
- ۴- در شانه خاکی توقف میکنید

۶۷ - جهت رانندگی خوب باید از چه فاصله ای پلاک اتومبیل ها را بخوانید

- ۱- ۲۰ متری
- ۲- ۱۰ متری
- ۳- ۱۵ متری
- ۴- ۲۸ متری

۶۸ - قصد دارید تا منزل رانندگی کنید عینک خود را که جهت رانندگی لازم دارید پیدا نمیکنید چه کار باید انجام دهید ؟

- ۱- باید به طریقی به منزل بروید که نیازی به رانندگی نباشد
- ۲- از مسیرهای خلوت به آرامی برانید
- ۳- از عینک یکی از دوستان استفاده کرده تا منزل رانندگی کنید
- ۴- به هنگام شب رانندگی کنید تا نور معابر به شما کمک کند

۷۷ - در یک منطق مسکونی و شهری در حال حرکت هستید به یک سرعت گیر نزدیک می‌شوید شما باید :

- ۱- سریعاً سرعت خود را کاهش دهید
- ۲- از قسمت چپ جاده عبور کنید
- ۳- فرصت ندهید عابرین از خیابان عبور کنند
- ۴- با همان سرعت به حرکت خود ادامه دهید

۷۸ - حداکثر سرعت در جاده های اصلی (برون شهری):

- ۱- در روزها ۹۵ کیلومتر، شب ۸۵ کیلومتر
- ۲- در روز ۸۰ کیلومتر، شب ۹۰ کیلومتر
- ۳- در روزها ۹۰ کیلومتر، شب ۸۵ کیلومتر
- ۴- در روزها ۱۱۰ کیلومتر، شب ۹۰ کیلومتر

۷۹ - شما قصد دارید رانندگی کنید ولی احساس بیماری میکنید چکار باید انجام دهید ؟

- ۱- رانندگی نکنید
- ۲- قبل از رانندگی دارو بخورید
- ۳- در صورت امکان طول سفر را کوتاه کنید
- ۴- شب زود بخوابید

۸۰ - مصرف مشروبات الکلی و مواد مخدر هنگام رانندگی بر کدام مورد تاثیر میگذارد ؟

- ۱- قدرت واکنش را کم میکند هماهنگی را کاهش میدهد و تشخیص سرعت را مختل میکند
- ۲- قدرت واکنش را زیاد میکند هماهنگی را کاهش میدهد
- ۳- اعتماد به نفس را کم میکند
- ۴- تشخیص سرعت را زیاد میکند

۸۱ - کدام مورد زیر از نتایج مصرف الکل و مواد مخدر به هنگام رانندگی است ؟

- ۱- کنترل کمتر خودرو ، احساس اعتماد به نفس کاذب و عدم اطلاع صحیح از سرعت
- ۲- کنترل بیشتر برخورد کم شدن اعتماد به نفس
- ۳- کنترل کمتر خودرو کم شدن اعتماد به نفس واکنش های بیهوده
- ۴- واکنش بیهوده احساس اعتماد به نفس کاذب کنترل بیشتر خودرو

۷۳ - راننده اتومبیلی که به چهارراه میرسد (به محل تقاطع) چکار باید انجام دهد؟



- ۱- باید آهسته رانده و جهت توقف آماده شود
- ۲- با همان سرعت به مسیر ادامه دهد
- ۳- بوق بزند
- ۴- به آرامی حرکت کرده و عبور کند

۷۴ - شما در اتومبیل خود و کودک را به همراه دارید چه کسی مسئولیت دارد که کودکان کمربند ایمنی خود را بسته باشند؟

- ۱- راننده
- ۲- مسافری که روی صندلی جلو نشسته است
- ۳- والدین بچه ها
- ۴- کودکان

۷۵ - تصمیم دارید بر روی سراسیمگی اتومبیل خود را پارک کنید کدام اقدام است که باید انجام دهید ؟

- ۱- چرخها را به سمت جدول بچرخانید ترمز دستی را بکشید و اتومبیل را در موقعیت دنده عقب قرار دهید
- ۲- نزدیک به سپر اتومبیل جلویی پارک کنید ترمز دستی را بکشید در دنده جلو قرار دهید
- ۳- چرخ را جلوی جدول قرار دهید ترمز دستی را بکشید در دنده جلو قرار دهید
- ۴- ترمز دستی را بکشید در دنده جلو قرار دهید با فاصله از جدول باستید

۷۶ - در چهارراهی با میدان دید کم در حال حرکت هستید چکار باید انجام دهید ؟

- ۱- در حالیکه طرفین را کاملاً نگاه میکنید به آهستگی حرکت کنید
- ۲- در حالیکه طرف راست را نگاه میکنید کاملاً آهسته حرکت کنید
- ۳- آماده باشید که به سرعت حرکت کنید
- ۴- بدون توجه به طرفین به حرکت ادامه دهید

۸۲ - کدام مورد است که موجب بهم خوردن تمرکز شما در حال رانندگی میشود؟

۱- نگاه کردن به نقشه گوش کردن به موزیک با صدای بلند استفاده از تلفن همراه

- ۲- استفاده از شیشه شور اتومبیل
- ۳- نگاه کردن به آئینه اتومبیل
- ۴- نگاه کردن به اطراف اتومبیل

۸۶ - اگر به هنگام رانندگی احساس خستگی کردید به محض اینکه توانستید اتومبیل را متوقف کنید تا شروع مجدد رانندگی چکار باید انجام دهید؟

۱- سعی کنید در معرض هوای تازه قرار بگیرید

- ۲- بلا فاصله حرکت کنید
- ۳- سرعت خود را مرتباً تغییر دهید تا تمرکز خود را بازیابید
- ۴- به آرامی با انگشتان خود به فرمان بزنید

۸۳ - پزشک شما بر اثر بیماری برای شما مقداری دارو داده چرا باید نظری را درباره رانندگی بپرسید؟

۱- بعضی از داروها میتوانند موجب کند شدن واکنش ها شوند

- ۲- داروها کمک میکنند تا شما تبدیل به راننده بهتری شوید
- ۳- مجبورید با خوردن دارو رانندگی کنید
- ۴- ممکن است داروی مصرفی بر بینائی شما تأثیر بگذارد

۸۷ - کدام مورد زیر در سفرهای طولانی به هوشیاری و آگاهی شما کمک میکند؟

۱- مطمئن باشید که هوای تازه به شما برسد توقف های منظمی را برای آمادگی خود داشته باشید

- ۲- سفر خود را سریعاً تا حد امکان به پایان برسانید
- ۳- از جاده کناررفته و از جاده فرعی استفاده کنید
- ۴- بصورت مداوم رانندگی نمائید

۸۴ - شما هنگام رانندگی در شهر مجاز هستیید با حد اکثر سرعتی معادل:

۱- ۶۰ کیلومتر در خیابانهای شریانی اصلی، ۵۰ کیلومتر در خیابانهای

- شریانی فرعی و ۳۰ کیلو متر در معابر محلی و میادین حرکت کنید
- ۲- ۵۰ کیلومتر در خیابانهای شریانی اصلی ۵ کیلومتر در خیابانهای شریانی فرعی و ۳۰ کیلومتر در معابر محلی و میادین حرکت کنید
- ۳- ۶۰ کیلومتر در خیابانهای شریانی اصلی، ۴۰ کیلومتر در خیابانهای شریانی فرعی و ۳۰ کیلو متر در معابر محلی و میادین حرکت کنید
- ۴- ۶۰ کیلومتر در خیابانهای شریانی اصلی، ۵۰ کیلومتر در خیابانهای شریانی فرعی و ۲۰ کیلو متر در معابر محلی و میادین حرکت کنید

۸۸ - در جاده ای در حال حرکت هستیید احساس خستگی میکنید چکار باید انجام دهید؟

۱- در اولین خروجی از جاده خارج شوید استراحت کوتاهی نمائید و یا یک لیوان چای بنوشید

- ۲- به رانندگی ادامه دهید ولی آهسته برانید
- ۳- سفر را هرچه سریعتر به انتها برسانید
- ۴- در شانه خاکی جاده توقف نمائید

۸۹ - موقعی که اتومبیل خود را پارک میکنید نایستی

۱- مانع سایر استفاده کنندگان از راه شوید

- ۲- در جاده اصلی پارک کنید
- ۳- در دنده بگذارید
- ۴- ترمز دستی را بکشید

۸۵ - داروی سرفه استفاده میکنید و نمی دانید که در نحوه رانندگی شما تأثیر میگذارد یا نه کدام کار را میتوانیید انجام دهید؟

۱- نوشته روی جعبه یا لفاف دارو را بخوانید و یا در این مورد از پزشک خود سؤال کنید

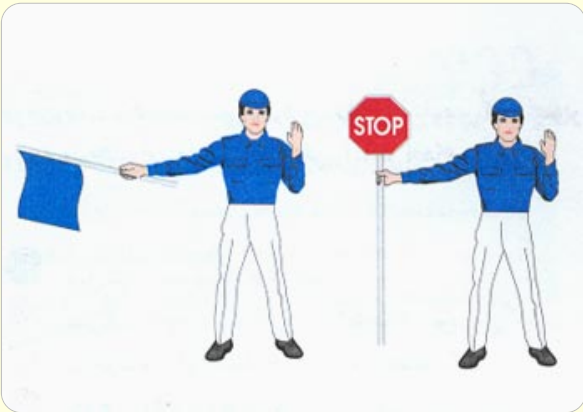
- ۲- در صورتی که حالتان خوب است رانندگی کنید
- ۳- با دوست خود مشورت کنید
- ۴- از تجربه دیگران استفاده کنید

۹۰ - از کنار اتومبیلهای در حال پارک عبور میکنید متوجه میشوید یک تویی از پیاده رو به داخل خیابان پرتاب میشود چه عکس العملی از خود نشان میدهید؟

۱- از سرعت خود کاسته و آماده توقف برای کودکی که بدنبال توپ خواهد بود میشوید

- ۲- با همان سرعت عبور کنید و بوق بزنید
- ۳- با همان سرعت به رانندگی ادامه دهید و چراغها را روشن کنید
- ۴- توقف کرده و به کودک اشاره کنید که توپ خود را بردارد

۹۴ - به پلیس مدرسه نزدیک میشوید وقتی که این علامت را دیدید چکار میکنید ؟



۱- توقف کرده و به کو دکان اجازه عبور میدهید

- ۲- قبل ازتوقف به کودکان اشاره میکنید که عبور کنند
- ۳- تنهااگر کودکان در حال عبور از خطکشی عابر پیاده هستیید توقف میکنید
- ۴- تنها زمانی که عملا کودکان در حال عبور از جاده هستنند توقف میکنید

۹۵ - در پشت سربیک دوچرخه سوار در حال راندگی هستیید قصد دارید به سمت راست گردش کنید چکار میکنید؟

۱- در پشت سر وی به حرکت ادامه میدهید تا اینکه دوچرخه سوار از محل تقاطع مورد نظر شما رد شود

- ۲- از دوچرخه سوار سبقت گرفته و قبل ازتقاطع از او جلو بزنیید
- ۳- همجوار و موازی با دوچرخه سوار برانید و بعد از اینکه ازتقاطع گذشت از او سبقت بگیریید
- ۴- در محل تقاطع از وی جلو بزنیید

۹۶ - کدام مورد است که به هنگام سبقت گرفتن از آنها باید فضای بیشتری را برای وسیله نقلیه در نظر بگیریید ؟

۱- موتور سیکلت و دوچرخه

- ۲- وانت تراکتور
- ۳- ماشین های مجاور وسایب نقلیه سنگین
- ۴- ماشینهای حامل مسافر ماشینهای حامل بار

۹۷ - چرا در حال ورزش باد در حال سبقت گرفتن از موتور سوار باید فاصله بیشتری را رعایت نمود ؟

۱- ممکن است موتور سوار در اثر ورزش باد منحرف شود

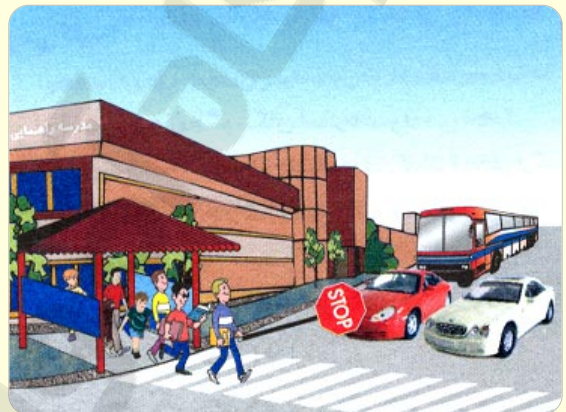
- ۲- ممکن است موتور سوار در اثر ورزش باد موتور را خاموش کند
- ۳- ممکن است موتور سوار بطور ناگهانی متوقف شود
- ۴- ممکن است موتور سوار بیش از حد معمول سرعت داشته باشد

۹۱ - هنگامی که از نزدیکی مدرسه ای عبور میکنید احتمال عبور کودکان وجود دارد چه اقدامی انجام میدهید ؟

۱- همیشه سرعتی مناسب داشته باشید و پیش بینی خطرات جانبی را بنمائید

- ۲- با بوق زدن مداوم آنان را از عبور خود آگاه سازید
- ۳- با روشن کردن چراغ به آنها هشدار میدهید
- ۴- قبل از ورود کودکان به سواره رو با سرعت از منطقه عبور میکنید

۹۲ - در صورت مشاهده شخصی با در دست داشتن تابلویی که در تصویر روبرو مشاهده مینمائید چه عملی باید انجام دهیید؟



۱- قبل از رسیدن به او توقف میکنید

- ۲- سرعت خود را کم کرده و آهسته عبور میکنید
- ۳- به فرد مذکور اشاره میکنید تا عبور کند
- ۴- با دقت راننده و از فرد مذکور عبور میکنید

۹۳ - اگر عابری را ببینید که عصای سفیدی در دست دارد به چه معناست ؟

۱- نابیناست

- ۲- معلول است
- ۳- ناشنوا است
- ۴- مسن است

۱۰۳ - هنگام رانندگی در جاده در مواجه شدن با حیوانات چکار میکنید ؟

- ۱- آرام حرکت کرده و آماده توقف میشوید
- ۲- به آنها نزدیک شده و هرچه سریعتر از آنها سبقت میگیرید
- ۳- سرعت مهم نیست تنها فضا و فاصله کافی را رعایت میکنید
- ۴- جهت هشدار به آنها بوق بزنید

۹۸ - از یک خیابان فرعی میخواهید وارد خیابان اصلی شوید چرا باید بیش از همه مواظب موتور سیکلت سوارها باشید ؟

- ۱- موتور سیکلتها وسائل کوچکی هستند و دیدن آنها مشکل است
- ۲- موتور سیکلتها معمولا نسبت به اتومبیلها سریعتر هستند
- ۳- پلیس اغلب از موتور سیکلت استفاده میکند
- ۴- موتور سیکلت ها حق تقدم دارند

۱۰۴ - تابلوی زیر چه خطری را هشدار میدهد ؟



- ۱- عبور اطفال
- ۲- پلیس مدرسه
- ۳- عابر در حال عبور
- ۴- پارک

۹۹ - در حال رانندگی در شهر هستی اتوبوسی در ایستگاه ایستاده است چرا باید دقت نمائید ؟

- ۱- ممکن است عابری پس از پیاده شدن از اتوبوس یکدفعه جلوی اتومبیل شما ظاهر میشوند
- ۲- ممکن است اتوبوس نقص فنی پیدا کرده باشد
- ۳- ممکن است اتوبوس ناگهان حرکت کند
- ۴- ممکن است اتوبوس قصد حرکت باندنه عقب را داشته باشد

۱۰۰ - چرا در هنگام رانندگی توجه به جلو و اطراف داشته باشید ؟

- ۱- خطرات احتمالی را پیش بینی کرده و زمان بیشتری برای واکنش داشته باشیم
- ۲- قادر باشیم علائم را ببینیم
- ۳- در انتخاب مسیر دچار اشتباه نشویم
- ۴- از مناظر طبیعی استفاده نمائیم

۱۰۵ - قانون اولیه و پایه در مورد رانندگی در آزاد راهها چیست ؟

- ۱- همیشه از سمت راست برانید مگر آنکه قصد سبقت داشته باشید
- ۲- از باندی استفاده کنید که کمترین ترافیک را دارد
- ۳- از سمتی سبقت بگیرید که خلوت باشد
- ۴- سعی کنید با سرعت بیشتر از ۹۰ کیلومتر در ساعت رانندگی کنید

۱۰۱ - چه مواقعی باید بیش از حد مراقب موتور سیکلتها و دوچرخه سوارها باشید ؟

- ۱- در محل تقاطع ها
- ۲- در جاده های دوطرفه
- ۳- در خط کشی عابرین پیاده
- ۴- در خیابان های یکطرفه

۱۰۶ - در چه شرایطی میتوانید از خط عبور سمت چپ در آزاد راه استفاده کنید ؟

- ۱- برای سبقت از سایر وسایل نقلیه
- ۲- برای کنار رفتن از سر راه کامیون های بزرگ
- ۳- برای رانندگی در سرعت های بیش از ۹۰ کیلومتر در ساعت
- ۴- هنگامی که با سرعت کم حرکت میکنیم

۱۰۲ - کدام مورد است که به هنگام عبور احشام از جاده باید انجام دهید ؟

- ۱- از سرعت خود کاسته آماده توقف شوید و باید فاصله مناسب را با آنها رعایت کنید
- ۲- به سرعت عبور کنید ولی باید آرام و بی صدا حرکت کنید
- ۳- بوق بزنید چرا بزنید
- ۴- به آرامی به حرکت خود ادامه دهید

۱۰۷ - در آزاد راهها میخهای زرد رنگ چشم گریه ای در چه محلی دیده میشود ؟

- ۱- بین محل خالی وسط آزاد راه و باند اصلی
- ۲- بین شانه خاکی و باند اصلی
- ۳- بین هر دو باند مجاز
- ۴- در باند کاهش و افزایش سرعت

۱۱۳ - در جاده ای تابلوی زیر را در مقابل خود میبینید این به چه معناست ؟



۱- با رویت این تابلو سرعت خود را به ۶۰ کیلومتر در ساعت رسانده و تا پایان محدودیت آنرا افزایش ندهید

- ۲- بعد از این تابلو شروع به کاهش سرعت تا ۶۰ کیلومتر نمائید
- ۳- از منطقه محدودیت سرعت ۶۰ کیلومتر در ساعت خارج شوید
- ۴- حداقل سرعت مجاز برای منطقه ای که وارد میشوید ۶۰ کیلومتر در ساعت است

۱۱۴ - وجود تابلویی به شکل زیر در جاده به چه معناست ؟



- ۱- نباید از سرعت نشان داده شده در تابلو تجاوز کنید
- ۲- تنها باید با سرعت مشخص شده در تابلو رانندگی کنید
- ۳- سرعت مذکور حداقل سرعتی است که توصیه میشود
- ۴- سرعت مذکور برای شرایط مختلف جاده و آب و هواست

۱۱۵ - شما به تازگی در امتحان رانندگی قبول شده اید در مقایسه با رانندگان دیگر میزان احتمال تصادف شما چقدر است ؟

- ۱- احتمال بیشتر است
- ۲- به سن و سال بستگی دارد
- ۳- احتمال کمتر است
- ۴- همانند دیگران

۱۰۸ - در آزاد راه تنها در چه مواقعی میتوانید در شانه جاده توقف کنید ؟

۱- در شرایط اورژانس و اضطراری

- ۲- اگر احساس کردید نیاز به استراحت دارید
- ۳- اگر به طور تصادفی از خروجی مورد نظر رد شده باشید
- ۴- اگر قصد سوار کردن افراد کنار جاده را دارید

۱۰۹ - در آزاد راهی در حال رانندگی هستید اشتباهها از محل خروجی که قصد خروج از محل خروجی که قصد خروج را داشته اید رد میشوید چه کار باید کرد ؟

۱- تا خروجی بعدی به راه خود ادامه دهید

- ۲- با دقت از شانه آزاد راه بصورت دنده عقب حرکت کنید
- ۳- در محل اولین بریدگی وسط آزاد راه دور بزنید
- ۴- با دقت دنده عقب رفته و از باند سمت چپ به عقب برگردید

۱۱۰ - در کدام محل است که نباید پارک کنید ؟

- ۱- در ۱۵ متری تقاطع ها و در ایستگاههای اتوبوس
- ۲- در خیابان های اصلی
- ۳- در خیابان های فرعی
- ۴- در خیابانهای یکطرفه

۱۱۱ - در یک تقاطع هیچگونه علائم یا تابلویی وجود ندارد . دو اتومبیل نزدیک میشوند ، کدامیک حق عبور دارند ؟

۱- هیچکدام باید هر دو وسیله توقف بکنند و سپس با احتیاط کامل و رعایت حق تقدم از تقاطع بگذرند

- ۲- اتومبیلی که سریع تر حرکت میکند
- ۳- اتومبیلی که در خیابان پهن تر قرار دارد
- ۴- اتومبیلهایی که از سمت راست وارد میشوند

۱۱۲ - وقتی در خط عبوری که حرکت میکنید اتومبیل ها توقف کرده باشند و راه مسدود شده باشد چکار باید کرد ؟

۱- به ترافیک جهت مقابل اجازه عبور میدهید

- ۲- به رفتن ادامه میدهید زیرا حق تقدم با شماست
- ۳- به ترافیک مقابل اشاره میکنید تا عبور کنند
- ۴- شتاب بگیرید که زودتر از آنها عبور کنید

۱۱۶ - نباید مدت زیادی پای خود را روی کلاچ نگه دارید برای اینکه موجب میشود :

۱- کنترل شما بر روی وسایل نقلیه کاهش یابد

۲- موجب کم شدن عمر گیربکس میشود

۳- مصرف بنزین بیشتر خواهد شد

۴- اصطکاک لاستیکها با جاده کم میشود

۱۱۷ - به هنگام رانندگی در سراسیمگی کدام مورد زیر بدلیل پائین نگه داشتن کلاچ و خلاص بودن دنده گذاشتن وسیله سخت میشود ؟

۱- اتومبیل سرعت میگیرد دنده گذاشتن وسیله سخت میشود

۲- مصرف بنزین بیشتر میشود

۳- لاستیکها سائیدگی بیشتر پیدا میکنند

۴- موتور سریعتر کار میکند اتومبیل سرعت میگیرد

۱۱۸ - راننده اتومبیلی که به گذرگاه هم سطح راه آهن میرسد چکار باید انجام دهد ؟

۱- قبل از مانع توقف کند

۲- با سرعت عبور کند

۳- با دقت و مراقبت عبور کند

۴- چراغهای خطر را روشن کند

۱۱۹ - قصد وارد شدن به خیابان فرعی را دارید افراد پیاده شروع به عبور از یک سوی خیابان به سوی دیگر کرده اند چکار باید انجام دهید ؟

۱- توقف کرده و به آنان اجازه عبور دهید

۲- به حرکت ادامه داده و با فاصله زیادی از مقابل آنها عبور کنید

۳- با دست اشاره کنید تا عبور کنند

۴- بوق زده و عبور کنید

۱۲۰ - در تقاطعی قصد گردش به سمت چپ را دارید ولی میدان دید شما به علت وجود اتومبیل های در حال پارک محدود است چکار باید انجام دهید ؟

۱- توقف کرده و به آرامی به جلو حرکت میکنید تا اینکه دید بهتری از موقعیت داشته باشید

۲- به سرعت خارج شده ولی آمادگی توقف را داشته باشید

۳- بوق زده و در صورتی که هیچگونه عکس العملی ندیدید اقدام به گردش کنید

۴- توقف کرده و سپس اقدام به گردش میکنید و جهت کنترل مسیر جاده اصلی را نگاه کنید

۱۲۱ - در کدام محل توقف اتومبیل موجب ایجاد خطر و مانع برای سایرین خواهد شد ؟

۱- مقابل در ورودی ساختمانها و منازل ایستگاه اتوبوس یا نزدیک آن حریم تقاطع و گذر اههای عابر پیاده

۲- خیابان یا کوچه فرعی منتهی به محل شما در فضای پارکینگ علامت ذاری شده مقابل در ورودی ساختمانها و منازل

۳- ایستگاه اتوبوس یا نزدیک آن در فضای پارکینگ علامت گذاری شده خیابان یا کوچه فرعی منتهی به محل شما

۴- حریم تقاطع و ذرگاههای عابر پیاده در پارکینگ خیابان یا کوچه فرعی منتهی به محل شما

۱۲۲ - قصد دارید اتومبیل خود را در کنار خیابان پارک کنید در چه مواقعی میتوانید موتور آن را روشن بگذارید ؟

۱- هیچ وقت نمیتوانید

۲- در صورتیکه کمتر از ۵ دقیقه پارک کنید

۳- اگر باطری در حال تمام شدن باشد

۴- اگر مسافری در داخل اتومبیل باشد

۱۲۳ - شما بعد از ورود به یک میدان قصد ادامه مسیر مستقیم دارید چکار میکنید ؟

۱- با توجه به چراغ راهنما و رعایت حق تقدم عبور وسایب نقلیه به مسیر خود ادامه داده و از میدان خارج میشویم

۲- به هیچ وجه علامت نمیدهید

۳- زمانیکه به میدان نزدیک میشوید به سمت راست علامت میدهید

۴- زمانیکه به میدان نزدیک میشوید به سمت چپ علامت میدهید

۱۲۴ - در محل گذرگاه هم سطح منتظر عبور قطاری هستید با وجود یکه قطار عبور کرده و چراغ همچنان روشن است چکار باید کرد ؟

۱- همچنان منتظر می مانید

۲- به مسئول چراغ تلفن میکنید

۳- به لبه خط نزدیک شده و قطار را جستجو میکنید

۴- وسیله را پارک کرده و مسئله را تحقیق میکنید

۱۲۵ - در کدام موقعیت باید اتومبیل را متوقف کنید ؟

۱- زمانی که تصادف منجر به جرح یا فوت کرده باشد در پشت چراغ قرمز و زمانیکه پلیس راهنمائی و رانندگی فرمان داده باشید

۲- در تقاطعهایی که دارای خط دابل منقطع باشد

۳- در حریم تقاطع

۴- در گذرگاه

۱۳۱ - تابلو های راهنمایی که فرمانی صادر میکنند معمولا به چه شکل میباشند ؟

۱- دایره با حاشیه قرمز

۲- مستطیل با حاشیه قرمز

۳- مثلث با حاشیه قرمز

۴- مستطیل فلش دار حاشیه قرمز

۱۳۲ - در چه مواقعی مجاز به حرکت با دنده عقب هستید ؟

۱- با احتیاط کامل و احتراز از هرگونه حادثه و انسداد راه میتوان در

مواقع ضروری با دنده عقب حرکت کرد

۲- رانندگی با دنده عقب در همه موارد مجاز است

۳- در راههای یکطرفه میتوان با دنده عقب حرکت کرد

۴- چنانچه قصد ورود از گاراژ خصوصی یا خیابان فرعی به اصلی را دارید

۱۳۳ - کدام یک از تابلوهای روبرو به مفهوم آنست که هیچ وسیله ای نمی تواند وارد شود ؟



۱-



۲-



۳-



۴-

۱۳۷ - در یک خیابان پرترافیک و مجاز جهت دور زدن بی خطر ترین شیوه کدام است ؟

۱- خیابان فرعی خلوتی را جهت دور زدن پیدا کنید

۲- به داخل خیابان فرعی رفته و به صورت دنده عقب وارد خیابان اصلی شوید

۳- از فردی بخواهید ترافیک را متوقف نمایند تا شما دور بزنید

۴- در همان خیابان شلوغ اقدام به دور زدن نمایید

۱۳۸ - چه موقع میتوانید به صورت دنده عقب از یک خیابان فرعی به خیابان اصلی وارد شوید ؟

۱- هیچ موقع

۲- تنها اگر هر دو خیابان خلوت باشد

۳- در همه مواقع

۴- تنها اگر خیابان اصلی دارای ترافیک نباشد

۱۳۳ - کدام یک از علائم روبرو شما را از انجام عملی باز میدارد ؟



۱-



۲-



۳-



۴-

۱۳۹ - در کدام یک از موارد زیر نباید دنده عقب بروید ؟

۱- برای مسافت های طولانی

۲- برای مسافت طولانی تر از اندازه یک اتومبیل

۳- دنده عقب به داخل یک خیابان فرعی

۴- دنده عقب در مناطق مسکونی و شهری

۱۳۰ - علائم زیر که در آزادراهها نصب میگردد به چه معناست ؟



۱- فاصله شما را تا خروجی بعدی نشان میدهد

۲- فاصله شما را تا پل نشان میدهد

۳- فاصله تا تلفن بعدی را نشان میدهد

۴- نشان دهنده محل بازرسی پلیس

۱۳۴ - این علامت به چه معناست ؟



۱- مسیر ویژه اتوبوس شرکت واحد

۲- مسیر ویژه اتوبوس

۳- مسیر ویژه وسایل نقلیه سنگین

۴- مسیر ویژه اتوبوس های ادارات دولتی

۱۳۷ - تابلوی زیر به چه معناست ؟



۱- سبقت ممنوع

۲- حق تقدم عبور باوسائل نقلیه مقابل است

۳- خیابان دوطرفه

۴- گردش به راست ممنوع

۱۳۵ - تابلوی زیر به چه معناست ؟



۱- عبور وسایل نقلیه موتوری ممنوع

۲- سبقت ممنوع

۳- راه آزاد است

۴- فقط موتور سیکلت و اتومبیل سواری میتواند وارد شود

۱۳۸ - تابلوی زیر به چه معناست ؟



۱- توقف ممنوع

۲- توقف آزاد است

۳- محدودیت سرعت

۴- راه آزاد است

۱۳۶ - کدام تابلو به معنای ممنوع بودن عبور وسایل نقلیه موتوری میباشد ؟



۱-



۲-



۳-



۴-

۱۳۹ - تابلوی زیر به چه معناست ؟



۱- شما نسبت به وسیله نقلیه ای که به طرف شما می آید حق تقدم دارید

۲- پایان خیابان دوطرفه

۳- وسایل نقلیه مقابل حق تقدم دارند

۴- مسیر ویژه اتوبوس شروع میشود

۱۴۳ - زمانی که تابلوی زیر را میبینید چگونه عمل میکنید؟



۱- توقف میکنید حتی اگر راه باز باشد

- ۲- فقط زمانی که ترافیک است توقف میکنید
- ۳- فقط زمانی که کودکانی از خیابان عبور میکنند توقف میکنید
- ۴- فقط زمانی که چراغ قرمز روشن است توقف میکنید

۱۴۰ - تابلوی روبرو به چه معناست؟



۱- حق تقدم با وسیله نقلیه مقابل است

- ۲- سبقت ممنوع
- ۳- دورزدن ممنوع
- ۴- خیابان یکطرفه

۱۴۴ - تابلوی زیر به چه معناست؟



۱- حد اقل سرعت ۶۰ کیلومتر در ساعت

- ۲- منطقه اتو سرویس در ۶۰ کیلومتری
- ۳- حد اکثر سرعت ۶۰ کیلومتر در ساعت
- ۴- محل استراحت در ۶۰ کیلومتری

۱۴۱ - زمانیکه رانندگان چراغهای بزرگ را روشن و خاموش میکنند برای شما به چه معناست؟

۱- شما را از وجود خود مطلع مینماید

- ۲- به شما اطلاع میدهند که گشت پلیس در جاده حضور دارد
- ۳- به شما حق تقدم میدهند
- ۴- به شما اطلاع میدهند که وسیله شما دارای اشکال و نقص است

۱۴۲ - تابلوی زیر را حین رانندگی در مقابل خود میبینید به چه معناست؟



۱- منطقه توقف ممنوع

- ۲- محدودیت سرعت
- ۳- توقف ممنوع
- ۴- ورود ممنوع

۱۴۵ - تابلوی مثلثی شکل به چه معناست؟



۱- جهت هشدار

- ۲- جهت آگاهی (اطلاع)
- ۳- جهت حکم (باز دارنده)
- ۴- جهت نمایش مسیر

۱۴۹ - کدامیک از تابلوهای زیر به مفهوم آن است که پیچهایی در جلو وجود دارد؟



-۱



-۲



-۳



-۴

۱۴۶ - مفهوم تابلوی روبرو چیست؟



۱- جاده دوطرفه

- ۲- خیابان دوطرفه با تقاطع خیابان یک طرفه
- ۳- حق تقدم با وسایل نقلیه مقابل است
- ۴- راه خطرناک است

۱۴۷ - این تابلو به چه معناست؟



۱- عبور دوچرخه سوار

- ۲- دوچرخه سوار باید از دوچرخه پیاده شود
- ۳- دوچرخه سوار مجاز به عبور نیست
- ۴- عبور دوچرخه ممنوع

۱۵۰ - تابلوهای بازمینه قهوای نشانگر چه چیز هستند؟

۱- جهت حرکت به سمت مراکز فرهنگی و تفریحی

- ۲- جاده های اولیه یا مسیر قبلی
- ۳- مسیر بزرگراهها
- ۴- مسیر فرعی و غیر اصلی

۱۵۱ - مفهوم تابلوی زیر چیست؟



۱- جهت وزش باد شدید از سمت چپ

- ۲- جهت وزش باد شدید از راست
- ۳- فرودگاه
- ۴- شرایط هوای نا مساعد

۱۴۸ - این تابلو به چه معناست؟



۱- گذرگاه عابر پیاده

- ۲- عبور عابر پیاده
- ۳- عبور عابرین پیاده
- ۴- محل عبور دانش آموزان

۱۵۲ - مفهوم تابلوی زیر چیست ؟



۱- خطر

۲- جاده لغزنده

۳- احتمال ریزش کوه

۴- خطر سقوط

۱۵۵ - چه کسانی قانوناً مجاز به هدایت ترافیک هستند ؟

۱- پلیس راهنمایی و رانندگی پلیس مدرسه که مسئول کودکان در عبور از خیابان است کارگران تعمیرات جاده ای که دارای پرچم و علامت خاص هستند

۲- هرکسی که راننده وسیله نقلیه بزرگ را در دنده عقب رفتن کمک و راهنمایی میکند

۳- هرکسی که در ترافیک مردم را راهنمایی و کمک کند

۴- نیروهای کمکی

۱۵۶ - به یک تقاطع نزدیک میشوید چراغ راهنما خراب است یک پلیس ترافیک علامت زیر را به شما میدهد شما باید :



۱- پشت خط توقف باستید

۲- فقط به راست گردش کنید

۳- فقط به چپ گردش کنید

۴- مقابل پلیس باستید

۱۵۳ - وجود این خطوط زیگزاگ در محل عبور عابر پیاده به چه معناست ؟



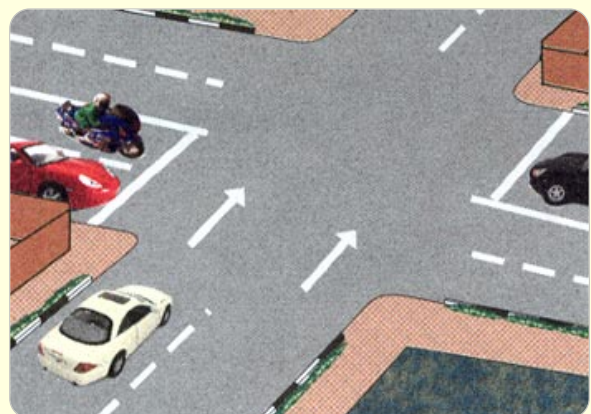
۱- ایستادن ممنوع

۲- پارک کردن برای مدت کوتاهی مجاز است

۳- با سرعت ۲۰ کیلومتر برانید

۴- بوق زدن ممنوع

۱۵۴ - در این تقاطع علامت توقف با خط سفید پیوسته بر روی سطح راه دیده میشود دلیل ترسیم خط ایست در این محل چیست ؟



۱- دید این تقاطع محدود است

۲- سرعت در راه اصلی محدود است

۳- سرعت در راه فرعی محدود است

۴- خطوط هشدار در محور وسط جاده وجود دارد

۱۵۷ - در محل تقاطعی قصد دارید به سمت چپ گردش کنید ولی تصور میکنید که راهنمای وسیله شما به وضوح توسط دیگران دیده نمیشود چکار میکنید ؟

۱- با وجود روشن کردن راهنما بادت علامت میدهید

۲- پیاده شده و کنترل میکنید که حتما راهنما توسط سایرین دیده شود

۳- در باند سمت چپ همچنان باقی می مانید

۴- اتومبیل را کاملاً به سمت راست هدایت میکنید

۱۶۱ - کدام یک از تابلوهای روبرو به مفهوم آنست که هیچ وسیله نقلیه ای نمیتواند وارد شود ؟



۱۵۸ - کدامیک از علائم زیر به این مفهوم است که شما قصد گردش به راست را دارید ؟



۱۶۲ - این علامت را در جلوی خود میبینید چراغ بعدی که روشن میشود چیست ؟



۱- زرد

۲- قرمز و زرد باهم

۳- سبز و زرد با هم

۴- قرمز

۱۵۹ - در چه مواقعی میتوانید از بوق وسیله نقلیه استفاده کرد ؟

۱- حضور خود را به دیگران اطلاع دهید

۲- مواقعی که از دیگران بخواهید به شما راه بدهند

۳- مواقعی که جلب توجه دوستی رامینمائید

۴- مواقعی که از رانندگانی که آهسته می رانند درخواست کنید تا سریع تر حرکت کنند

۱۶۰ - تابلوی زیر به چه معناست ؟



۱- پایان آزاد راه

۲- آزاد راه

۳- بن بست

۴- انتهای بزرگراه

۱۶۳ - روشن بودن چراغ زرد به چه معناست ؟

۱- در پشت خط ایست بایستید

۲- آماده ادامه مسیر باشید

۳- اگر راه باز باشد ادامه مسیر دهید

۴- اگر افراد پیاده ای در حال عبور نباشند ادامه مسیر دهید

۱۶۴ - در یک تقاطع در حال رانندگی هستید با چراغ های قرمز چشمک زن مواجه میشوید چکار میکنید ؟

۱- ایست کرده و با رعایت حق تقدم عبور میکنید

۲- به رفتن ادامه میدهید

۳- بدون توقف با احتیاط عبور میکنید

۴- توقف میکنید و منتظر چراغ سبز میشوید

۱۶۵ - چراغ قرمز به چه معناست ؟

۱- به معنای اینکه در پشت خط ایست بایستید

- ۲- به معنای اینکه می‌توانید در صورتیکه هیچ ترافیکی نباشد به مسیر خود ادامه دهید
- ۳- چنانچه گردش به راست خطر نداشته باشد گردش کنید
- ۴- باید سرعت را کم کرده و در صورتیکه اتومبیل‌های جهت دیگر شروع به حرکت کرده باشند توقف کنید

۱۷۰ - برای رانندگی قانونی به کدام موارد طبق مقررات نیاز است ؟

۱- کارت شناسایی گواهینامه رانندگی بیمه شخص ثالث و برگ معاینه فنی معتبر

- ۲- برگ معاینه فنی مدرک شناسایی دفترچه خودرو
- ۳- دفترچه خودرو و گواهینامه رانندگی
- ۴- دفترچه خودرو

۱۷۱ - شما اولین نفری هستید که به محل تصادف می‌رسید کدام مورد را باید انجام دهید ؟

۱- موتور اتومبیل حادثه دیده را خاموش کنید افراد زخمی را از داخل اتومبیل خارج کنید

- ۲- به محض اینکه اولین اتومبیل رسید از محل دور شوید
- ۳- اتومبیل‌ها را از محل حادثه به کنار بکشید
- ۴- محل را فوراً ترک کنید

۱۷۲ - برای کدام مورد زیر چراغ‌های هشدار دهنده خطر (فلاشر) باید روشن باشد ؟

۱- زمانیکه در بزرگراه سرعت خود را برای خطری که در جلوی راه شما قرار دارد کم می‌کنید

- ۲- زمانیکه لازم است در پیاده‌رو پارک کنید
- ۳- زمانیکه بصورت دابل پارک کرده‌اید
- ۴- زمانیکه نیاز به جلب توجه سایر رانندگان دارید

۱۶۷ - یک چراغ قرمز راهنمایی به چه معنی....

۱- شما باید در پشت خط ایست توقف کرده و منتظر باشید

- ۲- شما باید بایستید مگر بخواهید گردش به چپ کنید
- ۳- چنانچه می‌توانید بی‌خطر ترمز کنید بایستید
- ۴- با احتیاط عبور کنید

۱۶۸ - گواهینامه رانندگی را بنا به درخواست چه کسی باید ارائه نمود ؟

۱- پلیس ترافیک

- ۲- پس از وقوع حادثه به فرد دیگر تصادف
- ۳- بازرس اتومبیل
- ۴- مامور ترافیک

۱۷۳ - در صحنه تصادفی جهت کمک توقف کرده‌اید کدام مورد را انجام می‌دهید ؟

۱- افراد زخمی را گرم و در محل راحتی قرار می‌دهید زخمی‌ها را با صحبت کردن آرام می‌کنید

- ۲- افراد زخمی را با حرکت دادن وادار به راه رفتن می‌کنید
- ۳- به افراد زخمی نوشیدنی گرم می‌دهید
- ۴- محل را فوراً ترک می‌کنید

۱۶۹ - برای رانندگی در راه حداقل پوشش بیمه قانونی مورد نیاز چیست ؟

۱- بیمه شخص ثالث

- ۲- بیمه شخص ثالث آتش سوزی و سرقت
- ۳- پوشش بیمه‌ای همه جانبه در تمامی موارد
- ۴- بیمه بدنه اتومبیل

۱۷۴ - موتور سواران معمولاً نسبت به رانندگان اتومبیل آسیب پذیرتر هستند برای اینکه :

۱- تغییرات سطح راه بر روی آنها تاثیرات بیشتری دارد

- ۲- با سرعت بیشتری پیچ‌ها را طی می‌کنند
- ۳- نسبت به اتومبیل شتاب بیشتری می‌گیرند
- ۴- سرعت آنها از اتومبیل‌ها سریعتر است

۱۷۵ - برای کدام مورد زیر باید از چراغهای خطر هشدار دهنده استفاده کرد؟

- ۱- زمانیکه اتومبیل شما دچار نقص فنی شده است و یا اینکه میخواهید به ترافیک پشت سر در موارد خطر اطلاع دهید و یا بصورت اضطرار در خط عبور مجبور به توقف هستید
- ۲- زمانیکه در یک منطقه ممنوعه پارک میکنید
- ۳- برای رویت و دقت بیشتر سایر رانندگان
- ۴- برای توقف

۱۸۰ - در محل تقاطع هم سطح راه آهن چرا قرمز چشمک رن روشن است و علی رغم اینکه قطار عبور کرده چراغ مذکور همچنان چشمک زن باقیمانده است چه کار باید کرد

- ۱- منتظر باشید و شروع به حرکت نکنید
- ۲- به مسئول علائم راه آهن اطلاع دهید
- ۳- به رانندگان پشت سر مراتب را اعلام کنید
- ۴- با احتیاط عبور کنید

۱۸۱ - اتومبیل شما در محل گذرگاه همسطح جاده و راه آهن خاموش شده و نمیتوانید آنرا روشن کنید بوق هشدار قطار به صدا در میآید چکار میکنید؟

- ۱- از اتومبیل خارج شده و از تقاطع دور میشوید
- ۲- بر روی خط آهن جهت هشدار دادن به سوزن بان یا راه دار شروع به دویدن کنید
- ۳- سعی کنید موتور را روشن کنید
- ۴- اتومبیل را هل داده و از محل تقاطع دور کنید

۱۷۶ - در جاده اتومبیل شما دچار نقص فنی شده است برای هشدار به وسائط نقلیه دیگر تابلوی احتیاط را در چه فاصله ای از اتومبیل خود قرار میدهید؟

- ۱- ۷۰ متری
- ۲- ۵ متری
- ۳- ۲۵ متری
- ۴- ۱۰۰ متری

۱۸۲ - در حالیکه رانندگی میکنید لاستیک اتومبیل شما میترکد کدام مورد را باید انجام دهید؟

- ۱- به آرامی کنار کشیده و در حاشیه توقف کنید فرمان را به شدت و محکم بگیرید تا کنترل وسیله را حفظ کنید
- ۲- جهت توقف اتومبیل از دنده معکوس استفاده کنید
- ۳- با دست علامت توقف دهید
- ۴- با شدت هز چه تمام تر ترمز کنید

۱۷۷ - به هنگام ترکیدن لاستیک کدام مورد را باید انجام دهید؟

- ۱- فرمان را بشدت و محکم بگیرید اجازه دهید که اتومبیل خود به خود متوقف شود
- ۲- دنده را تعویض کرده و سریعاً توقف کنید
- ۳- ترمز کرده و سریعاً توقف کنید
- ۴- فرمان راشل بگیرید ولی محکم ترمز کنید

۱۸۳ - در آزاد راهی لاستیک اتومبیل شما پنچر میشود چکار میکنید؟

- ۱- در خط توقف اضطراری توقف میکنید
- ۲- در همان محل متوقف میشوید
- ۳- به آرامی در خط عبور توقف کرده و چرخ را هز چه سریعتر عوض میکنید
- ۴- چراغهای خطر را روشن میکنید و در باند خودتان متوقف میشوید

۱۷۸ - در راه دچار حادثه ای شده اید در چه فاصله ای باید تابلوی احتیاط را قرار دهید؟

- ۱- ۷۰ متری
- ۲- ۵ متری
- ۳- ۲۵ متری
- ۴- ۱۰۰ متری

۱۷۹ - شما چه زمانی چراغ هشدار دهنده خطر را روشن مینمائید؟

- ۱- زمانیکه شما نمیتوانید از توقف اجباری اجتناب کنید
- ۲- زمانیکه شما در آب و هوای بد رانندگی میکنید
- ۳- زمانیکه یک اتومبیل دارای نقص فنی رابکسل میکنید
- ۴- زمانیکه شما در محل نا مناسب پارک کرده اید

۱۸۹ - هر باری که بر روی باربند سقف اتومبیل حمل میشود باید :

۱- محکم بسته شود

۲- زمانیکه کاملاً نیاز باشد حمل شود

۳- تا حد امکان سبک باشد

۴- بایک پوشش پلاستیکی پوشیده شود

۱۹۰ - قفل های خاص کودکان که در وسیله نقلیه نصب میشود برای

چه منظوری است ؟

۱- برای اینکه کودکان بطور ناخواسته درب عقب اتومبیل را باز نکنند

۲- جهت قفل کردن سگک کمر بند ایمنی

۳- جهت قفل کردن پنجره های درب عقب

۴- جهت ممانعت از حرکت صندلی های عقب

۱۹۱ - آیا اجازه دادن به کودکان برای نشستن در پشت صندلی های

عقب اتومبیل های استیشن صحیح است ؟

۱- خیر در هیچ شرایطی

۲- بله اگر بتوانید به راحتی آنها را ببینید

۳- بله اگر زیر ۱۱ سال باشند

۴- خیر مگر آنکه سایر صندلی ها پر باشد

۱۹۲ - چگونه میتوانید از انحراف کاروان پشت اتومبیل به طرفین

جلوگیری کنید ؟

۱- سرعت را به آرامی کم کنید

۲- فرمان اتومبیل را به آرامی به طرفین بپیچید

۳- گاز دهید تا اتومبیل سرعت بگیرد

۴- تا حد امکان سریعتر توقف کنید

۱۹۳ - نحوه بارگیری تریلرها به نحوی باید باشد که

۱- بارها به صورت متوازن توزیع و خوب بسته شود

۲- بار عمدتاً در نزدیکی های چرخ ها بارگیری شود

۳- بار عمدتاً در بخش عقب قرار گیرد

۴- بار در بخش جلوی تریلر قرار گیرد

۱۸۴ - در آزادهای اتومبیل دچار نقص فنی میشود و شما جهت

دریافت کمک محل را ترک میکنید در این شرایط مسافریین شما چه

کار میکنند ؟

۱- از عبور و مرور در آزاد راه خود داری نموده و مسافریین به دور از خطوط

عبوری آزاد راه منتظر میشوند

۲- مسافریین کنار وسیله بر روی خطوط عبوری آزاد راه منتظر میشوند

۳- مسافریین به همراه شما تا تلفن اضطراری می آیند

۴- مسافریین در داخل وسیله نقلیه اضطراری میمانند

۱۸۵ - مهمترین عامل تصادفات رانندگی چیست ؟

۱- اشتباه رانندگان

۲- شرایط آب و هوایی

۳- شرایط جاده

۴- مسائل مکانیکی

۱۸۶ - بعنوان یک راننده جدید چگونه میتوانید خطرات تصادف را

کاهش دهید ؟

۱- با کسب تجربه بیشتر

۲- با سبقت گرفتن

۳- با سرعت کمتر از ۵۰ کیلومتر در ساعت

۴- با سرعت بیشتر از ۵۰ کیلومتر در ساعت

۱۸۷ - چه موقع میتوانید از چراغ هشدار دهنده خطر (فلاشر یا چهار

چراغ) استفاده کنید ؟

۱- زمانیکه به صورت موقت و یا اضطراری توقف کرده و ترافیک را متوقف

نموده اید

۲- زمانیکه در تاریکی بدون چراغ بزرگ حرکت میکنید

۳- زمانیکه برای خرید بر روی خطوط زرد دابل توقف کرده اید

۴- زمانیکه به آرامی رانندگی کرده و به دنبال آدرس میگرددید

۱۸۸ - هواطوفانی است و شما پشت سر یک موتورسوار در حال حرکت

هستید و قصد سبقت دارید چه کار باید انجام دهید ؟

۱- کاملاً فاصله میگیرید

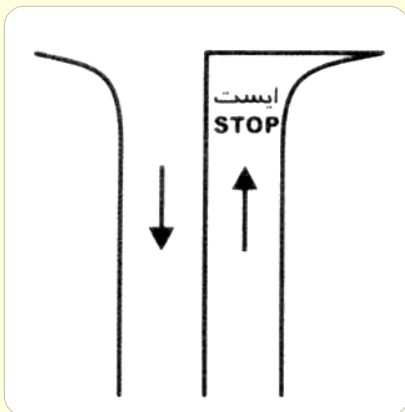
۲- بلافاصله از موتورسوار سبقت میگیرید

۳- به موازات موتورسوار حرکت میکنید

۴- به موتورسوار نزدیک میشوید

۱۹۸ - رانندگان هنگام مشاهده این خطوط چه کاری باید انجام

بدهند؟



۱- توقف کامل نمایید و با رعایت احتیاط، سرعت کم، رعایت حق تقدم

عبور کنید

۲- با سرعت عبور کنید

۳- به راست گردش کنید

۴- به چپ گردش کنید

۱۹۹ - نحوه گرفتن صحیح فرمان اتومبیل در حالت معمول کدام

است؟

۱- با هر دو دست و از خارج فرمان را می‌گیریم

۲- با یک دست فرمان و با دست دیگر دنده را می‌گیریم

۳- با یک دست خارج فرمان و با دست دیگر داخل فرمان

۴- با هر دو دست محکم فرمان را در پایین نگه می‌داریم

۲۰۰ - برای روشن کردن اتومبیل اولین کاری که باید انجام شود؟

۱- گرفتن کلاچ با پای چپ

۲- خلاص کردن دنده، تنظیم صندلی، بستن کمربند، روشن کردن

۳- تنظیم آینه‌ها، خلاص کردن دنده و روشن کردن

۴- ترمز گرفتن

۲۰۱ - پس از روشن شدن موتور و آماده بودن برای حرکت ابتدا باید

کدام عمل را انجام داد؟

۱- ابتدا کمربند ایمنی خود را ببندید و مطمئن شوید که سرنشینان نیز

کمربند را بسته‌اند

۲- ترمز دستی را خلاص کنیم

۳- در حالی که با پای راست ترمز را گرفته‌ایم با پای چپ کلاچ را فشار دهیم

۴- ترمز پایی را چند بار فشار دهیم تا از سلامت ترمز پایی مطمئن شویم

۱۹۴ - اگر تریلر پشت اتومبیل به طرفین متمایل میشود چه کار باید

کرد؟

۱- سرعت و شتاب اتومبیل را کم میکنید

۲- فرمان را آزاد میگذارید تا اتومبیل خود پایدار شود

۳- به شدت ترمز میکنید

۴- سرعت را تا حد امکان بالامیبرید

۱۹۵ - چرا رانندگی در شب مشکل‌تر است؟

۱- همه موارد

۲- وجود میدان دید طبیعی کمتر

۳- عدم تشخیص فاصله و سرعت وسایل نقلیه

۴- کم شدن تشخیص عابر پیاده

۱۹۶ - برای استفاده از ترمز در حین رانندگی بهتر است ...

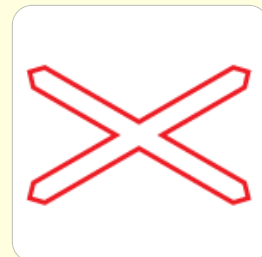
۱- پاشنه پا روی کف اتومبیل گذاشته و با پنجه پدال ترمز را فشار دهید.

۲- پاها همواره آماده برای ترمز گرفتن باشد

۳- تمام کف پا را روی پدال ترمز قرار دهید

۴- با کف پا ترمز را به آهستگی فشار داده و همزمان کلاچ بگیریید

۱۹۷ - مفهوم تابلوی زیر چیست؟



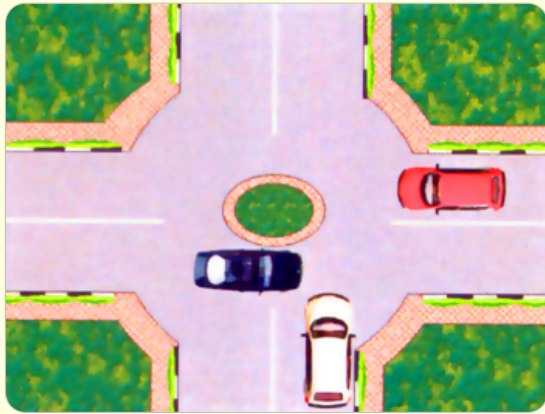
۱- تقاطع با راه‌آهن

۲- تقاطع بدون راه بند

۳- تقاطع راه‌آهن با راه بند

۴- تقاطع راه‌آهن بدون راه بند

۲۰۷ - در شکل مقابل حق تقدم عبور با کدام وسیله است؟



۱- خودروی مشکی

- ۲- خودروی سفید
- ۳- خودروی قرمز
- ۴- بستگی به سرعت خودروها دارد

۲۰۲ - در آزاد راه‌ها میخ‌های زرد چشم‌گربه‌ای در چه محلی دیده می‌شود؟

۱- غالباً در مسیر رفت و برگشت جاده‌ها و در سمت چپ مسیر (پایین محل خالی وسط آزاد راه و باند اصلی)

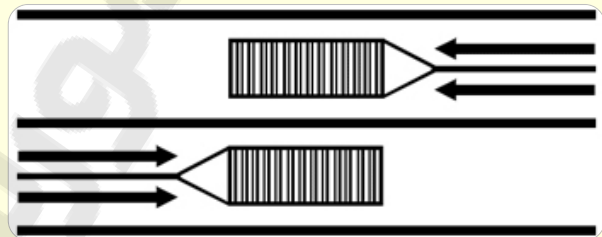
- ۲- در باند کاهش و افزایش سرعت
- ۳- بین شانه خاکی و باند اصلی
- ۴- بین هر دو باند مجاز

۲۰۳ - تنظیم صندلی برای چیست؟

۱- تسلط به فرمان، پدالها، دنده و میدان دید

- ۲- تسلط به فرمان - پدال‌های گاز، ترمز و کلاچ و دنده
- ۳- میدان دید طبیعی
- ۴- هیچکدام

۲۰۴ - خط‌هاشور روبرو به چه معنا می‌باشد؟



۱- وجود مانع در راه

- ۲- سرعت
- ۳- توقف کامل
- ۴- گردش به راست

۲۰۸ - قانون اولیه رانندگی حرکت از سمت مگر برای است.

۱- راست - سبقت و گردش به چپ

- ۲- چپ - گردش
- ۳- راست - توقف
- ۴- چپ - توقف

۲۰۹ - گواهینامه رانندگی را بنا به درخواست چه کسی باید ارائه نمود؟

۱- پلیس ترافیک

- ۲- مکانیک
- ۳- بازرس اتومبیل
- ۴- مأمور کنترل راه

۲۰۵ - منظور از خط زیگزاگ در حاشیه خیابان چیست؟

۱- ایستادن و عبور از روی آن ممنوع است

- ۲- مخصوص توقف اتومبیل
- ۳- توقف کوتاه آزاد است
- ۴- مخصوص توقف اتومبیل و توقف کوتاه آزاد است

۲۱۰ - در وضعیت راه خشک و هوای خوب فاصله بین شما و اتومبیل جلویی می‌باشد؟

۱- دو ثانیه

- ۲- چهار ثانیه
- ۳- یک ثانیه
- ۴- سه ثانیه

۲۰۶ - در چه زمان از دور دو فرمانه می‌توان استفاده کرد؟

۱- عرض راه کم باشد

- ۲- تقاطع‌های کوچک
- ۳- رسیدن به موانع در خیابان‌های کم عرض
- ۴- وارد شدن به کوچه بن‌بست

۲۱۱ - مفهوم تابلو را بگویید؟



۱- آزاد راه

۲- پایان راه

۳- خیابان اصلی

۴- گذرگاه

۲۱۳ - هنگامیکه پلیس راهنمایی دست خود را از موازات پایین و بالا

برد به معنای اینست؟



۱- رانندگان وسایل نقلیه در حال حرکت از سرعت خود بکاهند

۲- رانندگان با سرعت عبور کنند

۳- رانندگان بایستند

۴- بعد از عبور در پشت او بایستند

۲۱۲ - تابلوی گذرگاه عابر پیاده کدام گزینه می باشد؟



۱-



۲-



۳-



۴-

۲۱۴ - تابلوها در آزاد راهها به رنگ هستند؟

۱- آبی

۲- قرمز

۳- سفید

۴- سبز

۲۱۵ - کدامیک از موارد زیر نقص فنی محسوب نمی شود؟

۱- کم بودن باد لاستیک

۲- نداشتن چراغهای جلو و عقب

۳- نداشتن برف پاککن در هنگام رانندگی

۴- دود کردن موتور

۲۱۶ - قصد دارید تا منزل رانندگی کنید، عینک خود را که جهت

رانندگی لازم دارید پیدا نمی کنید، چه باید انجام دهید؟

۱- باید به طریقی به منزل بروید که به رانندگی نیاز نباشد

۲- از مسیبههای خلوت به آرامی برانید

۳- از عینک یکی از دوستان استفاده کرده تا منزل رانندگی کنید

۴- به هنگام شب رانندگی کنید تا اینکه نور معابر به شما کمک نماید

۲۱۷ - تابلوی زیر به چه معنی است؟



۱- حداقل سرعت ۶۰ کیلومتر

۲- حداکثر سرعت ۶۰ کیلومتر

۳- پایان حداقل سرعت ۶۰ کیلومتر

۴- پایان حداکثر سرعت ۶۰ کیلومتر

۲۲۰ - مفهوم تابلوی زیر چیست؟



۱- ایستادن ممنوع

۲- منطقه ایستادن ممنوع

۳- توقف ممنوع

۴- ایست

۲۱۸ - تابلوی روبرو به چه معنا می باشد؟



۱- خیابان اصلی

۲- ورود ممنوع

۳- ایستادن ممنوع

۴- رعایت حق تقدم

۲۲۱ - در چه فاصله ای از ورودی یا خروجی مراکز آتش نشانی، پلیس و بیمارستان ها توقف ممنوع است؟

۱- ۱۵ متر

۲- ۵ متر

۳- ۲۰ متر

۴- ۷۰ متر

۲۲۲ - در شکل روبرو حق تقدم با کدام وسیله نقلیه می باشد؟



۱- عابر پیاده

۲- خودروی سفید

۳- خودروی مشکی

۴- خودروی قرمز

۲۱۹ - تابلوی روبرو چیست؟



۱- راه یک طرفه

۲- خیابان یک طرفه

۳- فقط عبور به راست مجاز

۴- فقط عبور به مستقیم مجاز

۲۲۷ - اگر چراغ ترمز شما کار نکند چه موقع مجاز به رانندگی هستید؟

۱- هیچوقت

۲- در طول روز

۳- زمانیکه به آزمایش رانندگی می‌روید

۴- در شرایط اضطراری

۲۲۸ - تأثیرات مواد مخدر چیست؟

۱- افزایش اعتماد به نفس کاذب - کاهش هوشیاری

۲- عدم کنترل راننده در شرایط ضروری

۳- اعتنا نکردن به قوانین رانندگی و فرامین پلیس

۴- عدم رعایت شئونات و برهم زدن نظم رانندگی

۲۲۹ - در حین رانندگی و در صورت خستگی بایست ...

۱- به محض توانستن اتومبیل را متوقف کنید و در معرض هوای تازه قرار بگیرید

۲- سرعت را کم کرده و به راه ادامه دهید

۳- با رعایت حق تقدم تغییر مسیر سرعت داده و از سرعت خود بکاهید

۴- بر سرعت خود می‌افزاییم تا زودتر به مقصد برسیم

۲۳۰ - کدام مورد است که به هنگام سبقت گرفتن از آنها باید فضای بیشتری را برای وسیله نقلیه در نظر بگیرید؟

۱- موتورسیکلت - دوچرخه

۲- تراکتور

۳- جرثقیل

۴- ماشین‌های مجاور

۲۳۱ - مفهوم تابلوی زیر را بگویید؟



۱- نظارت با دوربین پلیس

۲- عکسبرداری ممنوع

۳- سینما

۴- کنترل تردد

۲۲۳ - کدام تابلو به معنای خطر پرتاب سنگ می‌باشد؟



۱-



۲-

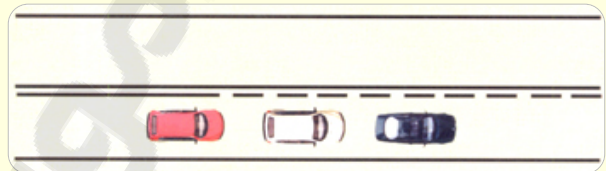


۳-



۴-

۲۲۴ - در شکل زیر کدام اتومبیل مجاز به سبقت می‌باشد؟



۱- سفید از مشکی

۲- قرمز از مشکی

۳- قرمز از سفید

۴- هیچکدام

۲۲۵ - هوای گرم بر کدام قسمت از خودرو اثر می‌گذارد؟

۱- باد لاستیک و دمای موتور

۲- سیستم فنربندی - ترمز

۳- چرخ‌های جلو - کلاچ

۴- ترمزدستی

۲۲۶ - تنها زمانی می‌توانید از تلفن همراه در رانندگی استفاده کنید که؟

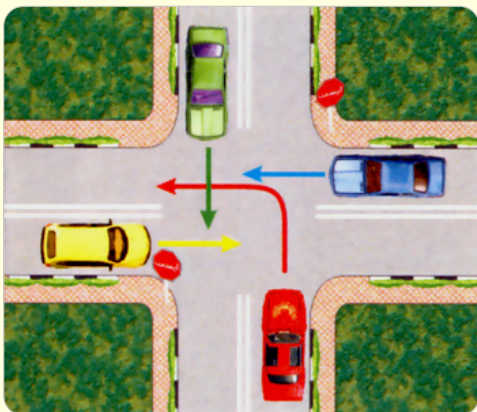
۱- در یک محل و مکان امن توقف کرده باشد

۲- وسیله نقلیه شما دارای دنده اتوماتیک باشد

۳- فرمان را با یک دست بگیرید و اتومبیل را هدایت کنید

۴- نیاز به انجام یک تلفن اضطراری باشد

۲۳۶ - در تقاطع روبرو حق تقدم عبور وسایل نقلیه را با ذکر رنگ تعیین نمایید؟



۱- سبز - قرمز - آبی یا زرد با هم

۲- قرمز - زرد - سبز - آبی

۳- زرد - آبی - قرمز - سبز

۴- سبز - آبی - قرمز - زرد

۲۳۷ - حداکثر سرعت مجاز در جاده‌های فرعی چقدر است؟

۱- روز ۸۵ کیلومتر - شب ۷۵ کیلومتر

۲- روز ۸۰ کیلومتر - شب ۹۰ کیلومتر

۳- روز ۹۰ کیلومتر - شب ۸۵ کیلومتر

۴- روز ۹۵ کیلومتر - شب ۸۵ کیلومتر

۲۳۸ - کاربرد روش دو ثانیه برای چیست؟

۱- تخمین مسافت خودرو با وسیله جلویی

۲- محاسبه زمان

۳- تست موتور

۴- محاسبه زمان و تست موتور

۲۳۲ - شما با سرعت ۴۵ کیلومتر در ساعت در یک جاده خشک در حال رانندگی هستید. فاصله شما با اتومبیل جلویی چند طول اتومبیل باید باشد؟

۱- ۳ طول اتومبیل

۲- ۴ طول اتومبیل

۳- ۲ طول اتومبیل

۴- ۵ طول اتومبیل

۲۳۳ - شما در هنگام رانندگی در شهر مجاز هستید حداکثر سرعتی معادل:

۱- ۶۰ کیلومتر در خیابان‌های شریانی اصلی ۵۰ کیلومتر در خیابان‌های شریانی فرعی و ۳۰ کیلومتر در معابر محلی و میدین حرکت کنید

۲- ۵۰ کیلومتر در خیابان‌های شریانی اصلی ۵۰ کیلومتر در خیابان‌های

شریانی فرعی و ۳۰ کیلومتر در معابر محلی و میدین حرکت کنید

۳- ۶۰ کیلومتر در خیابان‌های شریانی اصلی ۵۰ کیلومتر در خیابان‌های

شریانی فرعی و ۲۰ کیلومتر در معابر محلی و میدین حرکت کنید

۴- ۶۰ کیلومتر در خیابان‌های شریانی اصلی ۴۰ کیلومتر در خیابان‌های

شریانی فرعی و ۲۰ کیلومتر در معابر محلی و میدین حرکت کنید

۲۳۴ - در صورت زرد شدن چراغ راهنمایی در وسط تقاطع ...

۱- برای تخلیه تقاطع به راه خود ادامه می‌دهید

۲- متوقف می‌شوید

۳- بدون رعایت حق تقدم می‌توان عبور کرد

۴- بلافاصله ترمز کرده، با دنده عقب در پشت خط عابر متوقف می‌شوید

۲۳۵ - چه عاملی می‌تواند میزان خطر ناشی از آسیب دیدگی گردن را در موقع تصادف کم کند؟

۱- وجود پشت سری

۲- ترمزهای ضد قفل

۳- فرمان قابل انعطاف

۴- صندلی مجهز به بالشتک هوا

۲۴۱ - تابلوی زیر چه خطری را هشدار می‌دهد؟



۱- سربالایی خطرناک

۲- شیب خطرناک

۳- شیب سربالایی

۴- شیب

۲۴۲ - مهمترین عامل تصادفات رانندگی با اتومبیل جلویی چیست؟

۱- عدم توجه کافی به راه - نزدیک شدن بیش از حد به اتومبیل جلویی

۲- شرایط آب و هوایی

۳- شرایط جاده

۴- مسائل مکانیکی

۲۴۳ - تابلوهای راهنمایی که فرمانی صادر می‌کند به چه شکل است؟

۱- دایره با حاشیه قرمز

۲- مستطیل با حاشیه قرمز

۳- مثلث با حاشیه قرمز

۴- مستطیل فلش‌دار با حاشیه قرمز

۲۴۴ - چه مواقعی باید بیش از حد مراقب موتورسیکلت سوارها و دوچرخه سوارها باشید؟

۱- در محل تقاطع

۲- در جاده دوطرفه

۳- در خط‌کشی عابرین پیاده

۴- در خیابان‌های یک طرفه

۲۴۵ - در کدام محل است که نباید پارک کنید؟

۱- در ۱۵ متری تقاطع‌ها و در ایستگاه اتوبوس

۲- در خیابان اصلی

۳- در خیابان فرعی

۴- در خیابان‌های یکطرفه

۲۳۹ - کدامیک از علائم پلیس راهنمایی زیر به این معنی است که: (رانندگان وسایل نقلیه در حال حرکت از سرعت خود بکاهند.)



۱-



۲-



۳-



۴-

۲۴۰ - هنگام طوفان - باد شدید بیش از حد مراقب چه مواردی باید بود؟

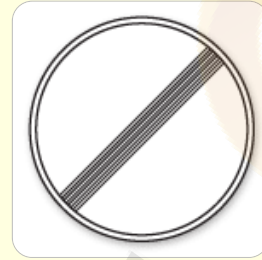
۱- موتورسیکلت و دوچرخه

۲- وانت - تراکتور

۳- ماشین‌های مجاور - وسایل نقلیه سنگین

۴- ماشین‌های حامل مسافر - ماشین‌های حامل بار

۲۴۶ - مفهوم تابلوی زیر را بگویید؟



۱- پایان تمام محدودیت‌ها

۲- سبقت مجاز

۳- پایان منطقه محدوده سرعت

۴- پایان سبقت ممنوع

۲۴۹ - «راه لغزنده است» مربوط به کدام گزینه می‌باشد؟



-۱



-۲



-۳



-۴

۲۴۷ - مفهوم تابلوی زیر را بگویید؟



۱- ورود به راه اصلی از راست

۲- فرعی به اصلی از راست

۳- اصلی به فرعی از راست

۴- ورود به جاده اصلی از چپ

۲۵۰ - خطوط به رنگ زرد به صورت زیگزاگ در حاشیه راه‌ها متصل به پیاده‌رو نشانگر چیست؟



۱- عبور کردن و ایستادن روی آنها ممنوع است

۲- ایستادن روی آنها آزاد است

۳- پارک برای وسیله نقلیه

۴- هیچکدام

۲۴۸ - به دنبال یک کامیون بزرگ در حال حرکت هستید، کامیون به تقاطع رسیده و علامت می‌دهد که به سمت راست گردش کند، ولی در عین حال به سمت چپ متمایل می‌شود، چه کار باید انجام دهید؟

۱- از سرعت خود کاسته و آماده توقف می‌شویم

۲- نزدیک می‌شوید که به سرعت از او سبقت بگیرید

۳- تصور می‌کنید که علامت را اشتباه داده و قصد گردش به چپ را دارد

۴- وقتی کامیون سرعت را کم می‌کند از او سبقت می‌گیرید

۲۵۱ - تابلو ورود از هر دو طرف ممنوع کدام است؟



-۱



-۲

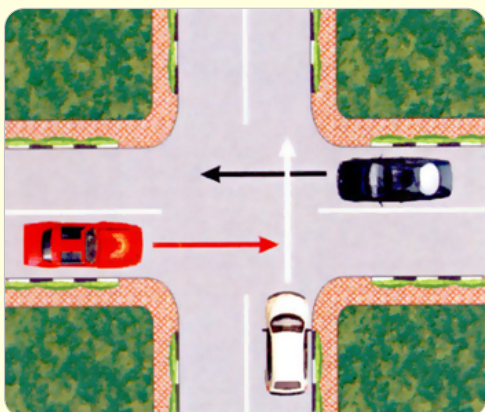


-۳



-۴

۲۵۷ - در شکل مقابل تقاطع هم عرض می باشد حق تقدم عبور با کدام وسیله است؟



- ۱- مشکی - سفید - قرمز
- ۲- قرمز - سفید - مشکی
- ۳- سفید - مشکی و قرمز
- ۴- قرمز و مشکی - سفید

۲۵۲ - در راه های دارای جدول برای پارک در سراسیابی می بایست؟

۱- ترمز دستی را کشیده، فرمان را به سمت جدول بچرخانیم و اتومبیل را در دنده عقب قرار دهیم

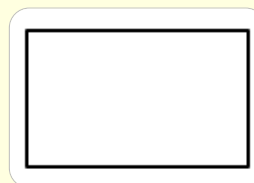
- ۲- ترمز دستی را کشیده، فرمان را به سمت جدول بگردانیم
- ۳- فرمان را به سمت جدول چرخانده و اتومبیل را در دنده بگذاریم
- ۴- اتومبیل را در دنده گذاشته و مانعی جلوی لاستیک عقب قرار دهیم

۲۵۳ - برای گردش بر راست در خیابان های یکطرفه به چه طریق عمل می کنیم؟

۱- از ۱۰۰ متر مانده به تقاطع، راهنما می زنیم و از منتهی الیه سمت راست گردش می کنیم

- ۲- تنها در قسمت چپ خط وسط قرار بگیریم
- ۳- در باند سمت چپ قرار بگیریم
- ۴- در هر باندی امکان دارد

۲۵۴ - مستطیل افقی معمولاً برای چه تابلوهایی بکار می رود؟



۱- راهنما و هشدار برای خطرات ناشی از تعمیر و نگهداری

- ۲- راهنما برای تابلوهای دستوری و خدمات
- ۳- هشدار دهنده برای خطر
- ۴- دستوری و آگاهی از خطرات

۲۵۸ - کدام مورد هنگام رانندگی ممنوع می باشد؟

- ۱- همه موارد
- ۲- استعمال دخانیات
- ۳- خوردن و آشامیدن
- ۴- استفاده از تلفن همراه

۲۵۹ - کلاچ گرفتن باعث کدامیک از موارد زیر می شود؟

- ۱- کنترل راننده به حرکت و سرعت اتومبیل کم می شود
- ۲- کنترل راننده به حرکت و سرعت اتومبیل بیشتر می شود
- ۳- پیچیدن به طرفین و چرخاندن فرمان سخت تر می شود
- ۴- پیچیدن به طرفین و چرخاندن فرمان آسان تر می شود

۲۵۵ - در شرایط غیرعادی مانند مواقع بارندگی و یخبندان و سرما کنترل و هدایت و توقف اتومبیل به کدام دلیل مشکل است؟

- ۱- به لحاظ کاهش ضریب اصطکاک چرخ ها با جاده
- ۲- به لحاظ سرمای هوا و خارج شدن لاستیک ها از حالت طبیعی
- ۳- کمبود میدان دید
- ۴- کاهش قدرت موتور

۲۶۰ - هنگام رانندگی کدامیک از مدارک زیر را باید به همراه داشته باشیم؟

- ۱- همه موارد
- ۲- کارت اتومبیل، گواهینامه رانندگی
- ۳- بیمه شخص ثالث
- ۴- برگ معاينه فنی معتبر

۲۵۶ - در چه فاصله ای از پیچ ها و تقاطعها دور زدن ممنوع می باشد؟

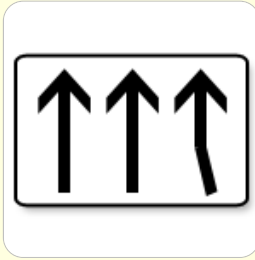
- ۱- ۱۵۰ متری
- ۲- ۱۰۰ متری
- ۳- ۲۰۰ متری
- ۴- ۵۰ متری

۲۶۱ - متداولترین نوع پارک در شهرها کدام است؟

۱- پارک دوبل

- ۲- پارک در محل مجاز
- ۳- پارک ۳۰ سانتی متر
- ۴- پارک در پارکینگ

۲۶۶ - مفهوم تابلوی زیر چیست؟



۱- افزایش خط عبور

- ۲- خطوط همگرا
- ۳- کاهش خط عبور
- ۴- انحراف یکی از خطوط عبور

۲۶۲ - شما به دنبال یک وسیله نقلیه دیگر بر روی یک جاده خیس

رانندگی می‌کنید، فاصله زمانی بین شما و اتومبیل جلویی چقدر باید باشد؟

۱- چهار ثانیه

- ۲- دو ثانیه
- ۳- سه ثانیه
- ۴- پنج ثانیه

۲۶۷ - دسترسی در آزاد راه‌ها چگونه است؟

۱- از طریق پل‌های هوایی و زیرگذرها

- ۲- از طریق تقاطع‌ها
- ۳- از طریق اولین خروجی
- ۴- تا شهرک یا تقاطع جاده دیگر راهی ندارد

۲۶۳ - در صورت ترکیدن لاستیک جلوی اتومبیل باید چه کار کرد؟

۱- فرمان را محکم گرفته و به آرامی توقف کرد

- ۲- به شدت ترمز کرد
- ۳- فرمان را رها کرد
- ۴- هیچ‌کدام

۲۶۸ - کدام گزینه هنگام خروج از پارک صحیح است؟

۱- کنترل آینه‌ها - دادن علامت با چراغ راهنما - کنترل وضعیت عبور و

مرور و سپس خروج از پارک با رعایت حق تقدم

- ۲- با رعایت حق تقدم عبور خارج می‌شویم
- ۳- راهنما زده و با رعایت حق تقدم عبور خارج می‌شویم
- ۴- راهنما زده و با دست علامت می‌دهیم سپس با اطمینان از کنار خود از پارک خارج می‌شویم

۲۶۴ - چرا باید برای سبقت از یک وسیله طویل فاصله بیشتری با آن

حفظ کرد؟

۱- بتوانیم جلوی کامیون را ببینیم و در نقطه کور قرار نگرفته و راننده

کامیون بتواند ما را ببیند

- ۲- راحت بتوانیم با سرعت حرکت کنیم
- ۳- بتوانیم جلوی کامیون را ببینیم
- ۴- برای اینکه در نقطه کور قرار نگرفته و راننده کامیون بتواند ما را ببیند

۲۶۵ - شما با سرعت ۴۵ کیلومتر در ساعت در یک جاده خشک در

حالی رانندگی هستید، فاصله شما با اتومبیل جلویی چند طول

اتومبیل باید باشد؟

۱- ۳ طول اتومبیل

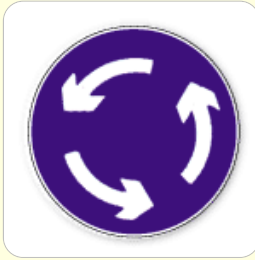
- ۲- ۴ طول اتومبیل
- ۳- ۵ طول اتومبیل
- ۴- ۲ طول اتومبیل

۲۶۹ - خطوط زیگزاگ شکل روبرو به چه معناست؟



- ۱- عبور کردن و ایستادن روی این خطوط ممنوع است
- ۲- توقف کامل روی این خطوط آزاد است
- ۳- عبور کردن آزاد اما ایستادن روی آن ممنوع است
- ۴- محل پارک اتومبیل‌ها می‌باشد

۲۷۲ - تابلوی زیر به چه معنا می‌باشد؟



- ۱- جهت عبور در میدان
- ۲- دور زدن در میدان
- ۳- میدان
- ۴- تعیین حرکت

۲۷۳ - تابلوهای بازدارنده را تابلوهای نیز می‌گویند که بیشتر به شکل با نوار حاشیه رنگ هستند؟

- ۱- انتظامی - دایره - قرمز
- ۲- هشدار دهنده - دایره - قرمز
- ۳- انتظامی - مثلث - قرمز
- ۴- هشدار دهنده - مثلث - آبی

۲۷۰ - تابلوی «راه لغزنده است» کدام یک از گزینه زیر می‌باشد؟

- ۱-
- ۲-
- ۳-
- ۴-

۲۷۴ - تابلوی زیر به چه معنا می‌باشد؟



- ۱- تقاطع جاده و راه آهن در ۲۰۰ متری
- ۲- تقاطع با راه آهن
- ۳- خروجی از آزاد راه ۲۰۰ متر
- ۴- ورودی به آزاد راه ۲۰۰ متر

۲۷۱ - چرا رانندگی در شب سخت‌تر است؟

- ۱- همه موارد
- ۲- محدود بودن حوزه دید راننده
- ۳- عدم تشخیص به موقع عابر پیاده
- ۴- عدم تشخیص فاصله و سرعت وسایل نقلیه

۲۷۵ - تابلوی رعایت حق تقدم کدام گزینه می باشد؟



-۱



-۲



-۳



-۴

۲۷۹ - کدام گزینه «ناصحیح» می باشد؟

- ۱- حداکثر سرعت در جاده های اصلی ۹۵ کیلومتر در ساعت در شب
- ۲- حداقل سرعت در آزاد راه ها ۷۰ و حداکثر سرعت ۱۲۰ کیلومتر در ساعت
- ۳- حداکثر سرعت در بزرگراه های درون شهری ۱۰۰ کیلومتر در ساعت
- ۴- حداکثر سرعت در معابر محلی ۳۰ کیلومتر در ساعت

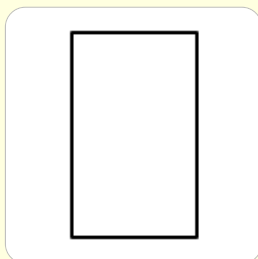
۲۸۰ - کدام مورد زیر علت تصادفات با اتومبیل جلویی است؟

- ۱- عدم توجه کافی به راه و نزدیک شدن بیش از حد به اتومبیل جلویی
- ۲- تغییر نور چراغ ها
- ۳- عبور عابر پیاده در مناطق شهری و شلوغ
- ۴- ترافیک وسایل نقلیه

۲۸۱ - علائم راهنمایی به ترتیب اولویت عبارتند از

- ۱- فرمان پلیس - چراغ راهنما - تابلوها - خطکشی
- ۲- فرمان پلیس - تابلوها - چراغ راهنما - خطکشی
- ۳- فرمان پلیس - چراغ راهنما - خطکشی - تابلوها
- ۴- تابلوها - چراغ راهنما - فرمان پلیس - خطکشی

۲۸۲ - مستطیل قائم معمولاً برای تابلوهای چه بکار می رود؟



- ۱- معمولاً برای تابلوهای دستوری و خدمات
- ۲- صرفاً برای رعایت حق تقدم
- ۳- راهنما و هشدار برای خطرات
- ۴- خدمات و دستوری

۲۷۶ - قانون اولیه و پایه در مورد رانندگی چیست؟

- ۱- همیشه از سمت راست برانید مگر آنکه قصد سبقت داشته باشید
- ۲- از باندی استفاده کنید که کمترین ترافیک را دارد
- ۳- از سمتی سبقت بگیرید که خلوت باشد
- ۴- همیشه از سمت چپ برانید مگر برای گردش به راست

۲۷۷ - گواهینامه رانندگی یک سند رسمی است که تنها به نشان داده می شود:

- ۱- پلیس ترافیک
- ۲- بازرس اتومبیل
- ۳- مامور کنترل راه
- ۴- همه موارد

۲۷۸ - تابلوی راه یکطرفه کدام گزینه می باشد؟



-۱



-۲



-۳



-۴

۲۸۳ - مفهوم تابلوی زیر چیست؟



۱- مسیر توصیه شده برای وسایل سنگین

- ۲- عبور کامیون
- ۳- مسیر ویژه کامیون
- ۴- عبور کامیون‌های کم ظرفیت

۲۸۶ - تابلو زیر چه مفهومی دارد؟



۱- مدرسه

- ۲- عبور اطفال
- ۳- محل عبور دانش‌آموزان
- ۴- به مدرسه نزدیک می‌شوید

۲۸۴ - مفهوم این تابلو چیست؟



۱- عبور چرخ‌دستی ممنوع

- ۲- عبور چرخ‌دستی
- ۳- عبور گاز ممنوع
- ۴- عبور خودروی کشاورزی ممنوع

۲۸۷ - تابلوهای هشدار دهنده یا بیشتر به صورت

..... یا نوارهای حاشیه رنگ و زمینه

..... رنگ می‌باشد.

۱- خطاری - مثلث - قرمز - سفید

- ۲- اخباری - دایره - قرمز - آبی
- ۳- خطاری - مربع - قرمز - سفید
- ۴- انتظامی - پنج‌ضلعی - قرمز - سفید

۲۸۸ - در مورد خط راهنمایی در شکل روبرو کدام گزینه صحیح

می‌باشد؟



۱- رانندگان به هیچ‌وجه نبایستی از روی آن عبور کنند

- ۲- رانندگان فقط برای سبقت می‌توانند از آن عبور کنند
- ۳- رانندگان فقط برای گردش می‌توانند از آن عبور کنند
- ۴- عبور از این خطوط آزاد می‌باشد

۲۸۵ - کدام یک از تابلوها به معنای جریان همگرا است؟



۱-



۲-



۳-



۴-

۲۸۹ - در شرایط یخبندان مسافت توقف چند برابر افزایش می‌یابد؟

۱- ۱۰ برابر

- ۲- ۵ برابر
- ۳- ۲ برابر
- ۴- ۱۲ برابر

۲۹۴ - به هنگام رانندگی در طول روز در شرایط مه آلود چه کار باید انجام دهید؟

- ۱- از نور پایین استفاده کنید
- ۲- از نور بالا استفاده کنید
- ۳- چراغ راهنما را روشن کنید
- ۴- چراغ بغل را روشن کنید

۲۹۰ - حداکثر سرعت در خیابان‌های شریانی اصلی کیلومتر در ساعت و در خیابان‌های شریانی فرعی کیلومتر در ساعت و در معابر محلی کیلومتر در ساعت است؟

- ۱- ۶۰ - ۵۰ - ۳۰
- ۲- ۶۰ - ۵۰ - ۲۰
- ۳- ۳۰ - ۶۰ - ۵۰
- ۴- ۵۰ - ۶۰ - ۳۰

۲۹۵ - مفهوم تابلوی زیر چیست؟



- ۱- خط عبور برای گریز
- ۲- راه مستقیم بسته است
- ۳- عبور اجباری از راه فرعی
- ۴- گریز از مسیر مسدود

۲۹۱ - خطوط شکل زیر به معنای چیست؟



- ۱- خطوط پارک
- ۲- تعریض حاشیه خیابان
- ۳- توقف روی خطوط ممنوع
- ۴- مسیر کانال زیرگذر

۲۹۶ - موثرترین عضو بدن در رانندگی کدام است؟

- ۱- چشم‌ها
- ۲- دست‌ها
- ۳- پاها
- ۴- قلب

۲۹۲ - شما به دنبال یک وسیله نقلیه دیگر بر روی یک جاده خیس رانندگی می‌کنید، فاصله زمانی بین شما و اتومبیل جلویی چقدر باید باشد؟

- ۱- چهار ثانیه
- ۲- دو ثانیه
- ۳- شش ثانیه
- ۴- هشت ثانیه

۲۹۷ - پس از روشن شدن موتور و آماده بودن برای حرکت ابتدا باید کدام عمل را انجام داد؟

- ۱- ابتدا کمر بند ایمنی را ببندید و مطمئن شوید دیگر سرنشینان نیز کمر بند را بسته اند
- ۲- ترمز پایی را چندبار فشار دهید تا از سلامت ترمز مطمئن شوید
- ۳- در حالیکه با پای راست ترمز گرفته اید با پای چپ کلاچ را فشار دهید
- ۴- ترمز دستی را خلاص کنید

۲۹۳ - کدام گزینه صحیح نیست؟

- ۱- برای رانندگی بیمه بدنه ضروری است
- ۲- بیمه شخص ثالث حداقل پوشش بیمه برای رانندگی است
- ۳- برای رانندگی نیاز به معاینه فنی معتبر می‌باشد
- ۴- برای رانندگی کارت شناسایی خودرو ضروری است

۲۹۸ - طبق تصویر روبرو راننده چه کاری می‌خواهد انجام دهد؟



۱- می‌خواهد گردش به چپ انجام دهد

- ۲- می‌خواهد به راست گردش کند
- ۳- می‌خواهد مستقیم حرکت کند
- ۴- می‌خواهد بایستد

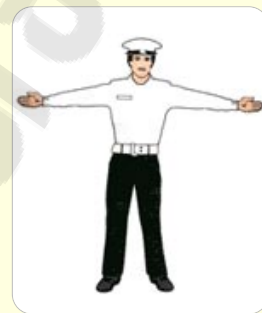
۳۰۱ - تابلو مقابل به چه معنا است؟



۱- خیابان یکطرفه

- ۲- فقط عبور مستقیم مجاز
- ۳- راه یکطرفه
- ۴- فقط عبور به راست مجاز

۲۹۹ - منظور از این علامت پلیس راهنمایی چیست؟



۱- علامت توقف برای وسایل نقلیه در حال حرکت در امتداد هر دو دست

پلیس

- ۲- عبور از دو طرف آزاد
- ۳- هدایت اتومبیل‌ها به طرفین جهت روان‌تر شدن ترافیک
- ۴- عملیات ایست برای اتومبیل‌های مقابل و دستور حرکت برای اتومبیل‌های پشت

۳۰۲ - به هنگام ترکیدن لاستیک کدام مورد را باید انجام داد؟

۱- فرمان را به شدت و محکم بگیرید و اجازه دهید اتومبیل خود به خود متوقف شود

- ۲- دنده را تعویض کرده و سریعاً ترمز کنید
- ۳- ترمز کرده و سریعاً توقف کنید
- ۴- فرمان را شل بگیرید ولی محکم ترمز کنید

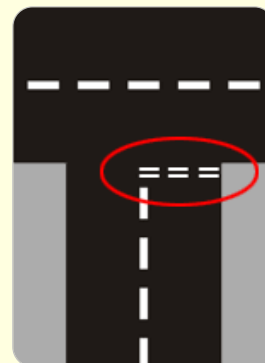
۳۰۳ - این تابلو به چه معناست؟



۱- سبقت ممنوع

- ۲- پایان سبقت ممنوع
- ۳- عبور سواری ممنوع
- ۴- توقف ممنوع

۳۰۰ - مفهوم خط منقطع روبرو چیست؟



۱- رانندگان از سرعت خود کم کرده و با احتیاط و رعایت حق تقدم عبور

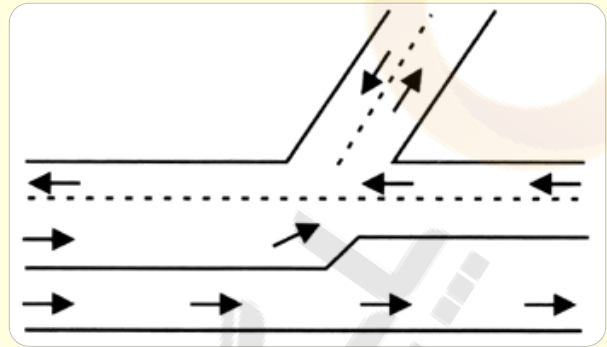
کنند

- ۲- رانندگان باید توقف کامل نمایند و سپس با رعایت احتیاط عبور کنند
- ۳- رانندگان سرعت خود را کاهش داده و به راست گردش کنند
- ۴- رانندگان با سرعت و رعایت حق تقدم عبور کنند

۳۰۶ - تابلوی عبور وسایل نقلیه موتوری ممنوع کدام گزینه می باشد؟

- ۱ 
- ۲ 
- ۳ 
- ۴ 

۳۰۴ - بخش وسط در راههایی که بوسیله خطکشی یا علائم دیگر به سه بخش تقسیم شده است، چه مفهومی دارد؟



- ۱- سبقت و گردش به چپ
- ۲- سبقت گرفتن
- ۳- گردش به چپ
- ۴- سبقت و گردش به راست

۳۰۷ - در چند متری تقاطع ها نباید توقف نمود؟

- ۱- ۱۵ متری
- ۲- ۲۰ متری
- ۳- ۲۵ متری
- ۴- ۳۰ متری

۳۰۵ - تابلوی توقف ممنوع کدام گزینه می باشد؟

- ۱ 
- ۲ 
- ۳ 
- ۴ 

۳۰۸ - کدام گزینه نسبت به گزینه های دیگر در اولویت می باشد؟

- ۱- فرمان پلیس
- ۲- چراغ راهنما
- ۳- خطکشی
- ۴- تابلوها

۳۰۹ - بیشترین نوع آلودگی وسایل نقلیه موتوری کدام است؟

- ۱- آلودگی هوا
- ۲- آلودگی شنیداری
- ۳- آلودگی دیداری
- ۴- هر سه

۳۱۰ - فاصله مناسب از جدول هنگام پارک

- ۱- ۱ متر از جلو - ۱ متر از عقب - ۴۵ سانتی متر از جدول
- ۲- نیم متر از جلو - ۱ متر از عقب - ۴۰ سانتی متر از جدول
- ۳- ۱ متر از جلو - نیم متر از عقب - ۴۵ سانتی متر از جدول
- ۴- ۱ متر از جلو - ۱ متر از عقب - ۴۰ سانتی متر از جدول

۳۱۵ - کدامیک از موارد زیر در این تصویر ایجاد خطر کرده؟



۱- اتومبیل شماره ۱ (اتومبیل پارک شده)

۲- شماره ۲ (عابری که منتظر است از خیابان عبور کند)

۳- اتومبیل شماره ۳ (اتومبیل در حال حرکت)

۴- اتومبیل شماره ۴

۳۱۶ - در جاده‌های اصلی حداکثر میزان سرعت مجاز در روز کیلومتر در ساعت و در شب کیلومتر در ساعت می‌باشد؟

۱- روز: ۹۵ - شب: ۸۵

۲- روز: ۸۵ - شب: ۷۵

۳- روز: ۸۰ - شب: ۷۰

۴- روز: ۹۰ - شب: ۸۰

۳۱۷ - هنگام رانندگی در هوای مه آلود از استفاده می‌شود؟

۱- نور پایین

۲- نور بالا

۳- چراغ راهنما

۴- چراغ‌های بغل

۳۱۱ - تابلوی مقابل چه نام دارد؟



۱- شانه خطرناک

۲- راه لغزنده

۳- پرتاب سنگ

۴- دست‌انداز

۳۱۲ - تابلو زیر چه مفهومی دارد؟



۱- گذرگاه عابر پیاده

۲- گذرگاه پیاده

۳- عبور اطفال

۴- فقط عبور پیاده

۳۱۳ - هنگام نزدیک شدن به پیچ تند در شرایط جاده خیس و یخبندان باید

۱- از سرعت خود بکاهید و با دنده سنگین حرکت کنید

۲- به آرامی ترمز دستی را بکشید

۳- در تمامی مدت کلاچ را پایین نگه دارید

۴- با دنده خلاص حرکت کنید

۳۱۴ - بی‌توجهی به علائم و مقررات راهنمایی نشانه چیست؟

۱- عدم توانایی و صلاحیت راننده

۲- عدم سواد کافی

۳- عدم مهارت

۴- بی‌تفاوت بودن راننده

۳۲۱ - سبقت گرفتن در پیچ‌های تند و سربالایی‌ها.....

۱- ممنوع است

۲- با احتیاط کامل می‌توان سبقت گرفت

۳- ضروری است

۴- بلامانع است

۳۲۲ - مفهوم تابلوی زیر چیست؟



۱- تقاطع با راه آهن دو خط

۲- تقاطع با راه آهن

۳- تقاطع مانع با راه آهن

۴- تقاطع دو خط آهن با یکدیگر

۳۲۳ - تابلوی حق تقدم عبور با وسیله نقلیه مقابل است کدام گزینه می‌باشد؟



۱-



۲-



۳-



۴-

۳۱۸ - حق تقدم عبور وسایل نقلیه در میدان‌هایی که هیچگونه علامت و چراغ راهنمایی و رانندگی وجود نداشته باشد چگونه است؟

۱- هنگام ورود به میدان‌ها حق تقدم با وسایل نقلیه‌ای است که درون میدان در حال حرکت است

۲- هنگام ورود به میدان‌ها حق تقدم با وسایل نقلیه‌ای است که سمت راست آن باشد

۳- هرگاه دو یا چند وسیله نقلیه از دو یا چند راه مختلف به میدان برسند حق تقدم عبور با وسیله نقلیه‌ای است که در طرف راست وسیله نقلیه دیگر قرار دارد

۴- هنگام ورود به میدان حق تقدم با وسیله نقلیه‌ای است که مستقیم می‌رود

۳۱۹ - خطوط قرمز زیر به چه معناست؟



۱- پارک افقی

۲- موانع کنار جدول

۳- تعریض راه از یکطرف

۴- پارک عمودی

۳۲۰ - در شکل روبرو حق تقدم عبور به ترتیب با کدام وسیله است؟



۱- مشکی - سفید

۲- سفید - مشکی

۳- قرمز - سفید

۴- همه با هم

۳۲۷ - در چه فاصله‌ای از سربالایی‌ها و پیچ که میدان دید کافی نیست دور زدن ممنوع است؟

۱- ۱۵۰

۲- ۵۰

۳- ۲۵۰

۴- ۱۵

۳۲۸ - بهترین نوع دور زدن در خیابان‌های کم عرض

۱- دور دو فرمان

۲- دور یک فرمان

۳- هیچکدام

۴- حرکت با دنده عقب

۳۲۴ - تابلوی فقط عبور پیاده و دوچرخه کدام گزینه می‌باشد؟



۱-



۲-



۳-



۴-

۳۲۹ - این تابلو به چه معناست؟



۱- پایان آزاد راه

۲- آزاد راه

۳- پل

۴- راه دو طرفه

۳۲۵ - خطوط سفید در این شکل چه معناست؟



۱- رانندگان می‌توانند با رعایت احتیاط عمل سبقت، گردش، تغییر خط حرکت و دور زدن را انجام دهند

۲- رانندگان به هیچ‌وجه نیابستی از روی آن عبور کنند

۳- رانندگان فقط در ترافیک می‌توانند از روی آن عبور کنند

۴- رانندگان فقط می‌توانند سبقت بگیرند

۳۳۰ - با تنظیم صندلی کدامیک از شرایط زیر مهیا می‌گردد؟

۱- هر سه مورد

۲- تسلط کامل به فرمان

۳- تسلط به گاز - کلاچ و ترمز

۴- سهولت در تعویض دنده

۳۲۶ - تابلوی زیر یعنی؟



۱- ورود از هر دو طرف ممنوع

۲- ورود ممنوع

۳- ایست

۴- رعایت حق تقدم

۳۳۱ - در صورت کشیدن یدک و یا باری که از ماشین بیرون زده است با چه چیزی باید دیگر رانندگان را متوجه کرد؟

۱- پرچم سفید به ابعاد ۵۰ سانتی‌متر مربع

۲- پرچم قرمز انتهای یدک

۳- چراغ قرمز رنگ یدک

۴- پرچم زرد و چراغ خطر

۳۳۲ - وسایل نقلیه امدادی در چه مواردی مجاز به استفاده از علائم (آژیر - سوت خطر) می‌باشند؟

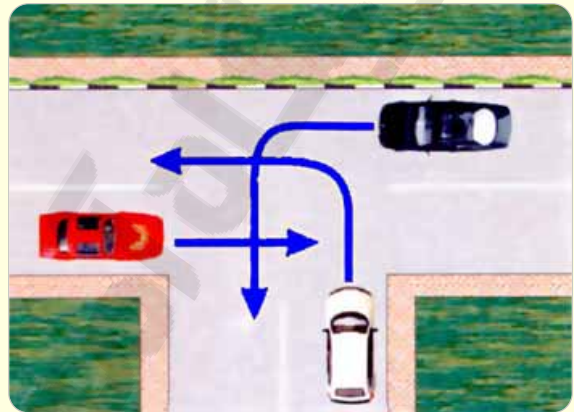
- ۱- هنگام انجام مأموریت فوری و مهم
- ۲- هنگام خطر
- ۳- همه مواقع
- ۴- هنگام یدک کشیدن اتومبیل دیگر

۳۳۵ - تابلوی زیر چه مفهومی دارد؟



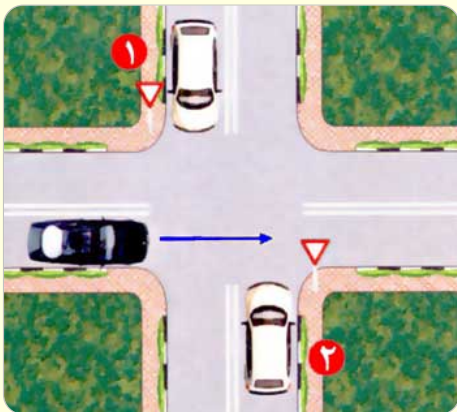
- ۱- پایان سبقت ممنوع
- ۲- ابتدای سبقت ممنوع
- ۳- پایان محدوده سرعت
- ۴- پایان سبقت کامیون ممنوع

۳۳۳ - در شکل روبرو حق تقدم با کدام وسیله است؟



- ۱- قرمز، مشکی، سفید
- ۲- مشکی، قرمز، سفید
- ۳- سفید، قرمز، مشکی
- ۴- مشکی، سفید، قرمز

۳۳۶ - حق تقدم عبور در تصویر مقابل با کدام است؟



- ۱- اتومبیل سیاه رنگ
- ۲- اتومبیل سفید شماره ۱
- ۳- اتومبیل سفید شماره ۲
- ۴- همه حق تقدم عبور یکسان دارند

۳۳۴ - مفهوم این تابلو چیست؟

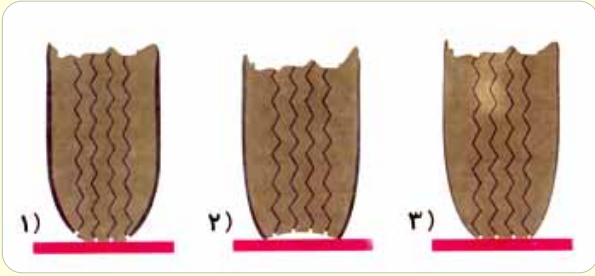


- ۱- رعایت حق تقدم
- ۲- خطر
- ۳- ایست
- ۴- ورود ممنوع

۳۳۷ - در حین رانندگی در صورت برخورد به موارد اضطراری کدام یک از اقدامات زیر با می‌بایست انجام داد؟

- ۱- ترمز ناگهانی نگرفته و با نگهداشتن هر دو دست بر فرمان سریع و ایمن گردش کرده و از جاده خارج می‌شویم
- ۲- بلافاصله راهنما زده و با کم کردن سرعت اتومبیل را به سمت راست هدایت می‌کنیم
- ۳- بلافاصله ترمز کرده و ماشین را به سمت کنار راه هدایت می‌کنیم
- ۴- به اعصاب خود مسلط شده و با هر دو دست فرمان را می‌گیریم تا اتومبیل را به سمت کنار جاده هدایت کنیم

۳۴۲ - میزان باد تایلر در کدام تصویر صحیح است؟



۱- تصویر ۳

۲- تصویر ۱

۳- تصویر ۲

۴- هیچ کدام

۳۳۸ - تابلوی زیر به چه معناست؟



۱- عبور وسایل نقلیه موتوری ممنوع

۲- عبور خودروی کشاورزی ممنوع

۳- عبور گاری ممنوع

۴- عبور چرخ دستی ممنوع

۳۴۳ - انواع خطکشی خیابانها عبارتند از خطکشی و خطکشی

۱- طولی - عرضی

۲- مورب - مقطع

۳- ممتد - زیگزاگ

۴- مقطع - ممتد

۳۳۹ - اتومبیل شما در بزرگراه دچار نقص فنی شده است، تابلوی مثلثی را در چند متری قرار می‌دهید؟

۱- ۱۵۰ متری

۲- ۵۰ متری

۳- ۷۰ متری

۴- ۱۰۰ متری

۳۴۴ - در جاده‌های فرعی حداکثر میزان سرعت مجاز در روز کیلومتر در ساعت و در شب کیلومتر در ساعت می‌باشد؟

۱- ۷۵ - ۸۵

۲- ۸۵ - ۹۵

۳- ۸۰ - ۹۰

۴- ۷۰ - ۸۰

۳۴۰ - هوا طوفانی است و شما پشت سربیک موتور سوار در حال حرکت هستید و قصد سبقت دارید، چه کار باید انجام دهید؟

۱- کاملاً فاصله می‌گیرید

۲- بلافاصله از موتور سوار سبقت می‌گیرید

۳- به موازات موتور سوار حرکت می‌کنید

۴- به موتور سوار نزدیک می‌شوید

۳۴۵ - تابلوی مقابل به چه مفهومی می‌باشد؟



۱- تقاطع فرعی با اصلی در قوس

۲- تقاطع فرعی با فرعی در قوس

۳- تقاطع اصلی با فرعی

۴- تقاطع در پیچ تند

۳۴۱ - برای پارک در شرایطی که راه دارای جدول کناری و سرازیری است:

۱- باید فرمان به راست چرخانده شود

۲- باید فرمان به چپ (خلاف عقربه‌های ساعت) چرخانده شود

۳- فرمان مستقیم نگه داشته شود

۴- ۱ و ۲ صحیح است

۳۵۱ - فاصله شما با سرعت ۴۵ کیلومتر در ساعت با اتومبیل جلویی در راه‌های خشک طول اتومبیل است.

- ۱- ۳
- ۲- ۴
- ۳- ۶
- ۴- ۲

۳۴۶ - در کدام محل سبقت ممنوع است و راننده موظف به رعایت آن است؟

- ۱- تقاطعها - پلها - تونلها - سربالاییها - پیچهای تند - محل‌هایی که با نصب علائم و خط‌کشی ممنوع است
- ۲- خیابان‌های دو طرفه - تقاطعها و پلها
- ۳- در بزرگراهها - خیابان‌های دو طرفه
- ۴- در خیابان‌های یک طرفه

۳۵۲ - هنگام مواجه با زخمی‌های صحنه تصادف چه کاری نباید انجام داد؟

- ۱- دادن خوراکی به افراد زخمی
- ۲- گرم نگه داشتن آنان
- ۳- دلجویی کردن
- ۴- تنها گذاشتن آنها

۳۴۷ - چه مواقعی راننده نسبت به اتومبیل کنترل کمتری دارد؟

- ۱- حرکت با دنده خلاص
- ۲- سربالایی
- ۳- در پیچ‌ها
- ۴- در سرعت کم

۳۵۳ - برای سبقت گرفتن از یک وسیله طویل مانند کامیون باید فاصله بیشتری را با آن حفظ کرد زیرا

- ۱- همه موارد
- ۲- بتوانیم جلوی کامیون را ببینیم
- ۳- در نقطه کور راننده کامیون قرار نگیریم
- ۴- این کار با ایمنی کامل همراه باشد

۳۴۸ - در شکل مقابل قصد راننده چیست؟



- ۱- راننده قصد دارد به سمت راست گردش نماید
- ۲- راننده می‌خواهد به چپ حرکت کند
- ۳- راننده می‌خواهد توقف کند
- ۴- راننده برای راحتی این کار را انجام می‌دهد

۳۵۴ - «عبور دورچرخه ممنوع» کدام تابلو می‌باشد؟

- ۱-
- ۲-
- ۳-
- ۴-

۳۴۹ - در راه دچار حادثه‌ای شده‌اید در چه فاصله‌ای باید تابلوی احتیاط را قرار دهید؟

- ۱- ۷۰ متری
- ۲- ۵۰ متری
- ۳- ۸۰ متری
- ۴- ۳۰ متری

۳۵۰ - کدامیک از موارد زیر نقص فنی محسوب می‌شود؟

- ۱- نداشتن چراغ‌های جلو و عقب و برف پاک‌کن هنگام بارندگی
- ۲- نداشتن چراغ‌های جلو و عقب
- ۳- نداشتن برف پاک‌کن هنگام بارندگی
- ۴- کم بودن باد تایرها

۳۵۹ - رنگ راهنمای مسیر در بزرگراه‌ها چیست؟

- ۱- سبز
- ۲- زرد
- ۳- سبز و مشکی
- ۴- قرمز

۳۶۰ - مفهوم تابلوی زیر کدام گزینه است؟



- ۱- عبور با عرض بیش از ۲ متر ممنوع
- ۲- عبور با ارتفاع بیش از ۲ متر ممنوع
- ۳- عبور با بار بیش از ۲ تن ممنوع
- ۴- رعایت فاصله

۳۶۱ - تابلوی زیر به چه مفهومی می‌باشد؟



- ۱- پارک سوار
- ۲- پارکینگ
- ۳- پارک ممنوع
- ۴- توقف ممنوع

۳۶۲ - فاصله شما و اتومبیل جلویی در راه خشک چند ثانیه می‌باشد؟

- ۱- ۲ ثانیه
- ۲- ۳ ثانیه
- ۳- ۴ ثانیه
- ۴- ۵ ثانیه

۳۵۵ - کدام گزینه در مورد شکل روبرو «ناصحیح» می‌باشد؟



۱- رانندگانی که در سمت خط ممتد هستند برای سبقت می‌توانند از روی آن عبور کنند

- ۲- رانندگانی که در سمت خط ممتد هستند نباید از روی آن عبور کنند
- ۳- رانندگانی که در سمت خط مقطع هستند می‌توانند از روی آن عبور کنند
- ۴- این خطوط در جریان ترافیک باعث جداسازی در یک راه می‌شوند

۳۵۶ - تابلو روبرو به چه مفهومی می‌باشد؟



۱- به تابلوی ایست نزدیک می‌شوید

- ۲- پرتاب سنگ
- ۳- خطر برق
- ۴- میدان

۳۵۷ - کدام بیمه برای خودرو الزامیست؟

۱- بیمه شخص ثالث

- ۲- بیمه بدنه
- ۳- بیمه آتش‌سوزی
- ۴- بیمه بدنه و آتش‌سوزی

۳۵۸ - کنترل باد لاستیک‌ها چه زمانی باید انجام شود؟

۱- زمانی که لاستیک‌ها سرد هستند

- ۲- بعد از طی مسافت طولانی
- ۳- بعد از یک رانندگی با سرعت بالا
- ۴- زمانی که لاستیک‌ها داغ شده‌اند

۳۶۳ - تابلوی زیر به چه معناست؟



۱- عبور سواری ممنوع

۲- سبقت کامیون ممنوع

۳- ورود ممنوع

۴- سبقت ممنوع

۳۶۴ - رانندگان حق ندارند هنگام رانندگی

۱- همه موارد

۲- استعمال دخانیات نمایند

۳- خوراکی یا آشامیدنی میل نمایند

۴- تلفن همراه استفاده نمایند

۳۶۵ - تابلوهای منع کننده به رنگ و تابلوها در آزاد راهها به رنگ و در بزرگراهها به رنگ می باشد.

۱- قرمز - آبی - سبز

۲- آبی - قرمز - سبز

۳- قرمز - سبز - آبی

۴- سبز - آبی - قرمز

۳۶۶ - تصادف جلو به عقب رایج ترین تصادفات در است.

۱- شهرها و بزرگراه ها

۲- شهرها و آزادراه ها

۳- بزرگراه ها و آزادراه ها

۴- شهرها و جاده ها

۳۶۷ - وجود چه چیزی در اتومبیل خطر آسیب دیدگی کردن را در موقع تصادفات کم می کند؟

۱- پشته مناسب پشت سر

۲- کمربند ایمنی

۳- لباس راحت و مناسب

۴- کیسه هوا

۳۶۸ - اگر راننده ای در حین رانندگی در آزادراه مرتکب تصادف منجر به جرح یا ضرب یا قتل یا خسارت مالی شود، در چه صورت نسبت به موارد فوق مسئولیتی ندارد؟

۱- در صورتی که راننده و وسیله نقلیه مجاز باشد

۲- در صورتی که راننده مجاز باشد هر چند که اتومبیل نقص فنی داشته باشد

۳- در صورتی که تصادف از روی عمد باشد

۴- در صورتی که اتومبیل مجاز باشد هر چند راننده مجاز نباشد

۳۶۹ - در کدام یک از موارد زیر حتما باید توقف کنید؟

۱- هنگام مواجه شدن با چراغ قرمز - هنگام مواجه شدن با پلیس

مدرسه که در حال هدایت عابرین است

۲- هنگام مواجه شدن با چراغ قرمز

۳- زمانی که به تابلوی اخطاری برخورد می کنید

۴- هنگام مواجه شدن با پلیس مدرسه که در حال هدایت عابرین است

۳۷۰ - در کدام مورد زیر حرکت با دنده عقب امری مخاطره آمیز بوده و عامل تصادف می باشد؟

۱- همه موارد

۲- در بزرگراه و آزادراه ها

۳- در معابر عمومی و اصلی

۴- در خروج از گاراژ یا فرعی به اصلی

۳۷۱ - راننده هر وسیله نقلیه ای که مرتکب تصادف منجر به جرح یا فوت گردد موظف است:

۱- بلافاصله وسیله نقلیه را در محل تصادف متوقف ساخته و از علائم هشدار تا رسیدن پلیس استفاده کند

- ۲- با گذاشتن علامت در جلو و عقب اتومبیل، وسیله نقلیه را به کنار خیابان هدایت و مانع ترافیک گردد
- ۳- بایستی پس از رسانیدن مجروحین به بیمارستان با پلیس ۱۱۰ تماس حاصل نماید
- ۴- بایستی از نظریه سه نفر که گواهینامه پایه یک دارند برای تعیین مقصر استفاده گردد

۳۷۵ - تابلوهای بازدارنده یا انتظامی به چه شکل است؟

۱- دایره شکل با نوار حاشیه قرمز رنگ و نوع ممنوعیت به وسیله علامت خاص نشان داده شده است

- ۲- مثلث شکل با حاشیه قرمز - زمینه سفید و یک رأس آن به سمت بالا می باشد
- ۳- دایره شکل با نوار حاشیه قرمز رنگ یک رأس آن به سمت بالا و پیام آن به رنگ مشکی
- ۴- مثلث شکل با نوار حاشیه قرمز رنگ نوع ممنوعیت با علامت خاص نشان داده شده است

۳۷۶ - تابلوهای هشدار دهنده یا خطاری به چه شکل است؟

۱- مثلث شکل با حاشیه قرمز رنگ - یک رأس آن به سمت بالا و پیام آن به رنگ مشکی

- ۲- دایره شکل - با حاشیه قرمز رنگ - نوع ممنوعیت با علامت خاص نشان داده شده است
- ۳- مثلث شکل - با حاشیه قرمز رنگ - یک رأس آن به سمت پایین و پیام آن به رنگ مشکی
- ۴- دایره شکل با حاشیه قرمز رنگ - یک رأس آن به سمت بالا و بدون جریمه

۳۷۲ - برای افراد زخمی در تصادف از انجام چه اعمالی بایستی خودداری کنید؟

۱- دادن خوراکی و حرکت دادن آنها مگر در صورت احتمال خطر

- ۲- دلجویی کردن از افراد زخمی و آرام کردن آنها
- ۳- گرم نگه داشتن افراد زخمی
- ۴- همه موارد

۳۷۳ - علائم راهنمایی به ترتیب اولویت کدام است؟

۱- فرمان پلیس - چراغ راهنما - تابلوها - خط کشی

- ۲- تابلوها - فرمان پلیس - چراغ راهنمایی - خط کشی
- ۳- چراغ راهنمایی - فرمان پلیس - خط کشی - تابلوها
- ۴- خط کشی - تابلوها - چراغ راهنمایی - فرمان پلیس

۳۷۷ - تابلوهای آگاهی دهنده دستوری کدام است؟

۱- تابلوهایی که تبعیت از آن الزامی و در صورت عدم توجه راننده مرتکب خلاف و نقض قانون است

- ۲- تابلوهایی که رانندگان را جهت دسترسی به مسیر مورد نیاز و سایر احتیاجات راهنمایی می کند
- ۳- تابلوهای ممنوعیت با حاشیه قرمز
- ۴- همه موارد

۳۷۴ - اگر فرمان پلیس مغایر با پیام علائم راهنمایی یا مقررات محل باشد تبعیت از کدام مقدم بر دیگری است؟

۱- فرمان پلیس بر علائم راهنمایی و مقررات مقدم است

- ۲- فرمان علائم راهنمایی و مقررات بر فرمان پلیس مقدم است
- ۳- هر دو مورد در یک درجه اهمیت دارند و با توجه به شرایط موجود از هر کدام می شود تبعیت کرد
- ۴- هیچ کس حق ندارد برخلاف مقررات فرمانی دهد حتی پلیس راهنمایی

۳۷۸ - تابلوهای آگاهی دهنده غیر دستوری کدام است؟

۱- تابلوهایی که رانندگان را جهت دسترسی به مسیر مورد نیاز و سایر احتیاجات راهنمایی می کند

- ۲- تابلوهایی که تبعیت از آن الزامی و در صورت عدم توجه راننده مرتکب خلاف و نقض قانون است
- ۳- تابلوهای مثلثی شکل با حاشیه قرمز و زمینه سفید که یک رأس آن به سمت بالا قرار دارد
- ۴- تابلوهای دایره شکل با حاشیه قرمز و زمینه سفید و نوع ممنوعیت با علامت خاص نشان داده شده است

۳۷۹ - کدام یک از تابلوهای زیر جزو تابلوهای انتظامی یا بازدارنده است؟

۱- تابلو رعایت حق تقدم

۲- به تابلو ایست نزدیک می شوید

۳- تابلو پل متحرک

۴- به تابلو راست حق تقدم نزدیک می شوید

۳۸۴ - هنگام برخورد با چراغ چشمک زن زرد به چه صورت اقدام می کنید؟

۱- از سرعت خود بکاهید و با احتیاط عبور کنید - در صورت ضرورت توقف کنید

۲- توقف کامل کرده سپس با رعایت حق تقدم عبور می کنید

۳- از سرعت خود بکاهید و با احتیاط عبور کنید

۴- در صورت ضرورت توقف کنید

۳۸۰ - رنگ تابلوهای اخباری:

۱- زرد - سبز - آبی - سفید - قهوه ای

۲- قرمز - زرد - آبی - قهوه ای - سفید - سبز

۳- زرد - نارنجی - قهوه ای - سبز - سفید - آبی

۴- قهوه ای - نارنجی - زرد - سبز - سفید - آبی

۳۸۵ - علائمی که بر روی تابلوهای آبی رنگ مشاهده می شود چیست؟

۱- توصیه های عمومی است - فرمان تلقی نمی گردد

۲- توصیه های عمومی است

۳- فرمان تلقی نمی گردد

۴- هیچ کدام

۳۸۱ - شکل تابلوهای اخباری:

۱- دایره - مستطیل - مربع - مثلث - ۵ ضلعی

۲- مستطیل - مربع - مثلث - ۸ ضلعی - دایره

۳- دایره - مستطیل - مربع - لوزی - مثلث - مستطیل

۴- دایره - مستطیل - لوزی - مربع - ۸ ضلعی - مثلث

۳۸۶ - در مقررات راهنمایی و رانندگی بایستی به فرامین کدام یک از افراد زیر توجه کنید؟

۱- کارگران تعمیرات

۲- کارمندان وابسته به دولت

۳- افراد شخصی برای کمک به کنترل ترافیک

۴- هیچ کدام

۳۸۲ - اگر چراغ زرد بعد از عبور شما روشن شد و یا آن چنان به خط توقف نزدیک هستید که اگر ناگهان بایستید موجب خطر شود.

۱- عبور کنید

۲- بایستی توقف کنید

۳- بایستی سرعت را کم کنید

۴- بایستی با سرعت عبور کنید

۳۸۷ - تابلوی نظارت با دوربین پلیس جزو کدام دسته از تابلوها می باشد؟

۱- تابلوهای محلی

۲- تابلوهای هشدار

۳- تابلوهای انتظامی

۴- تابلوهای آگاهی دهنده

۳۸۳ - هنگام برخورد با چراغ چشمک زن قرمز به چه صورت عمل می کنید؟

۱- بایستی پشت خط ایست توقف و سپس با رعایت احتیاط و حق تقدم عبور کنید

۲- بایستی سرعت را کم و آهسته عبور کنید

۳- بایستی از رانندگان دیگر با زدن بوق حق تقدم بخواهید

۴- همه موارد را می توان اجرا کرد

۳۸۸ - تابلوی مدرسه جزو کدام دسته از تابلوها می باشد؟

۱- تابلوهای محلی

۲- تابلوهای خطری

۳- تابلوهای انتظامی

۴- تابلوهای مکمل

۳۸۹ - انواع تابلوهای حاشیه و جهت نما جزو کدام دسته از تابلوها می باشد؟

۱- تابلوهای محلی

۲- تابلوهای هشدار

۳- تابلوهای مکمل

۴- تابلوهای آگاهی دهنده

۳۹۴ - انواع تابلوهای اختصاص علائم انتظامی به گروه خاصی از وسایل نقلیه جزو کدام دسته از تابلوها می باشد؟

۱- تابلوهای مکمل

۲- تابلوهای آگاهی دهنده

۳- تابلوهای محلی

۴- تابلوهای اخطاری

۳۹۰ - تابلوهای شروع و پایان جدا کننده و هدایت مسیر با جدا کننده جزو کدام دسته از تابلوهاست؟

۱- تابلوهای محلی

۲- تابلوهای هشدار

۳- تابلوهای انتظامی

۴- تابلوهای آگاهی دهنده

۳۹۵ - تابلوی در مواقع برف و یخبندان جاده لغزنده است، جزو کدام دسته از تابلوها می باشد؟

۱- تابلوهای مکمل

۲- تابلوهای انتظامی

۳- تابلوهای آگاهی دهنده

۴- تابلوهای اخطاری

۳۹۱ - تابلوهای جریان همگرا جزو کدام دسته از تابلوها می باشد؟

۱- تابلوهای محلی

۲- تابلوهای هشدار

۳- تابلوهای انتظامی

۴- تابلوهای آگاهی دهنده

۳۹۶ - چراغ چشمک زن زرد معمولا در کجا نصب می شود؟

۱- در محل برخورد راه اصلی با فرعی

۲- در تقاطع هم عرض

۳- در ورودی آزادراه ها

۴- در محل نصب تابلوی ایست

۳۹۲ - انواع تابلوهای طول ممنوعیت با محدودیت پارکینگ جزو کدام دسته از تابلوها می باشد؟

۱- تابلوهای مکمل

۲- تابلوهای هشدار

۳- تابلوهای محلی

۴- تابلوهای آگاهی دهنده

۳۹۷ - چراغ چشمک زن قرمز معمولا در کجا نصب می شود؟

۱- در محل برخورد راه فرعی با اصلی همراه با تابلوی ایست و رعایت حق تقدم

۲- در تقاطع هم عرض

۳- در محل برخورد راه اصلی با فرعی

۴- در ورودی آزادراه ها

۳۹۳ - انواع تابلوهای تقاطع فرعی با اصلی در قوس جزو کدام دسته از تابلوها می باشد؟

۱- تابلوهای مکمل

۲- تابلوهای هشدار

۳- تابلوهای آگاهی دهنده

۴- تابلوهای محلی

۳۹۸ - تابلوی طول محدوده خطر جزو کدام دسته از تابلوها می باشد؟

۱- تابلوهای مکمل

۲- تابلوهای انتظامی

۳- تابلوهای آگاهی دهنده

۴- تابلوهای اخطاری

۴۰۰ - قصد گردش به چپ و یا راست دارید. چند متر قبل از تقاطع بایستی راهنما بزنید؟

۱- ۱۰۰ متر

۲- ۱۵۰ متر

۳- ۵۰ متر

۴- ۲۰۰ متر

۳۹۹ - تابلوی فاصله از محل نصب تابلو تا شروع قسمت خطر جزو کدام دسته از تابلوها می باشد؟

۱- تابلوهای مکمل

۲- تابلوهای انتظامی

۳- تابلوهای آگاهی دهنده

۴- تابلوهای هشدار